

Catégorie	Fonction ou organisme	Nom	Présent	Absent
Représentants du voisinage	Ste-Sophie	Olga Bazusky (présidente du Comité)		X
	Ste-Sophie	Lorraine Couët		X
	Ste-Sophie	André Boucher		X
	Ste-Sophie	Claude Lamontagne		X
	St-Jérôme	<i>Vacant</i>		
	Ste-Sophie	Ronald Gill	X	
	Ste-Sophie	Sébastien Poncelet	X	
	Ste-Anne-des-Plaines	André Labelle		X
Représentants du milieu municipal	Municipalité de Ste-Sophie	Sébastien Forget	X	
		<i>Vacant</i>		
	Municipalité de St-Jérôme	Pascal Dubé		X
	MRC de la Rivière du Nord	Emma Orellana-Pepin	X	
		Kimberly Souk	X	
	Ville de Sainte-Anne-des-Plaines	Alain Blouin		X
Municipalité de Saint-Hippolyte	Isabelle Poulin		X	
Représentants des groupes environnementaux	Association de protection du lac L'Achigan	<i>Vacant</i>		
	Corporation de l'Aménagement de la Rivière Assomption	France Veillette		X
Représentants des organismes socio-économiques	Club récréatif et équestre des Laurentides	Nicole S. Joyal	X	
		Pierre Parent		X
	Association des gens d'affaires de Sainte-Sophie	Frédéric Alary		X
Représentant du milieu agricole	UPA	Anne-Marie Alary		X
		Étienne Gauthier		X

WM :

- M. Marc-André Desnoyers, directeur de l'ingénierie pour les opérations du Canada
- M. Daniel Camara, ingénieur régional

TRANSFERT ENVIRONNEMENT ET SOCIÉTÉ :

- M. Alex Craft, animateur
- Mme Virginie Lefebvre, responsable du compte rendu

RENCONTRE DU COMITÉ DE VIGILANCE

Lieu d'enfouissement technique de Sainte-Sophie
Bureaux de WM, Sainte-Sophie
2535, 1^{ère} rue, Sainte-Sophie, J1J 2R7
11 décembre 2025, 18h

1. Mot de bienvenue et tour de table
2. Approbation de l'ordre du jour
3. Approbation du compte rendu (rencontre du 18 septembre 2025)
4. Publication dans le journal *Le Contact*
5. Actions de suivi
 - 5.1. Compensation des émissions de GES
 - 5.2. Mise à jour – Dossier PFAS
6. Fonds de valorisation agricole
7. Bilan de l'année écoulée
 - 7.1. Bilan du tonnage
 - 7.2. Contribution au fonds de fermeture
 - 7.3. Bilan des travaux
 - 7.3.1. Opérations d'enfouissement
 - 7.3.2. Travaux usines de GNR et de biométhanisation
 - 7.4. Contrôle des goélands
 - 7.5. Bilan annuel des plaintes
 - 7.6. Bilan des visites de site
8. Divers et prochaines réunions
 - 8.1. Jeudi 26 mars 2026, 18h
9. Fin de la rencontre



Comité de vigilance du Lieu d'Enfouissement Technique de Sainte-Sophie

Réunion régulière
11 décembre 2025



Ordre du jour

- Mot de bienvenue et tour de table
- Approbation de l'ordre du jour et du dernier compte rendu
- Publication dans le journal le Contact
- Actions de suivi
- Fonds de valorisation agricole
- Bilan de l'année écoulée
- Divers et prochaines rencontres

Publication dans le journal Le Contact



CHRONIQUE DU COMITÉ DE VIGILANCE DU LIEU D'ENFOUISSEMENT TECHNIQUE DE SAINTE-SOPHIE

Le 18 septembre dernier, le Comité de vigilance s'est réuni pour une troisième fois en 2025, principalement afin d'échanger sur la performance environnementale sur le plan des biogaz et gaz à effet de serre (GES), les suivis sur les eaux de surface, souterraines et de lixiviation, de même que les travaux en cours.

Lors de cette rencontre axée sur l'environnement, une revue de la performance a abordé la captation et la réduction des biogaz, suivie d'une présentation du bilan des GES du site d'enfouissement. Les membres ont montré un intérêt particulier pour le calcul des GES. Ensuite, le suivi environnemental des eaux a été discuté en détail; il comptait entre autres une section consacrée aux contaminants éternels (PFAS).

En outre, l'avancement de plusieurs projets a été présenté au Comité, notamment la construction de l'usine de gaz naturel renouvelable (GNR), réalisée à 50 %, l'usine de biométhanisation, en attente de son certificat d'autorisation, ainsi que le déplacement du poste de pesée, complété cette année.

Enfin, un membre a évoqué la possibilité de faire des visites éducatives au site d'enfouissement. Bien que des visites soient déjà organisées, l'entreprise WM a exprimé son ouverture quant à la mise en place d'une structure à cet effet.

Vous êtes intéressés par les activités de ce comité ? Vous désirez contribuer aux discussions et exprimer vos préoccupations ? Quelques sièges sont vacants dans le Comité, qui se réunit quatre fois par année.

Les membres souhaitent rappeler les coordonnées de WM pour toute demande d'information sur le lieu d'enfouissement ou pour faire partie du comité : mdesnaye@wm.com / 450 431-2313, poste 232.

Pour plus de renseignements, il est possible de consulter le compte rendu de la rencontre, en se rendant sur le site internet du Comité de vigilance, à vigilancewmste-sophie.org.



Actions de suivi

Actions de suivi – Compensation des émissions de GES

SPEDE (Système de Plafonnement et d'Échange de Droits d'Émission de gaz à effet de serre)

1. Les établissements industriels qui émettent 25 000 tonnes métriques d'équivalent CO₂ (t éq. CO₂) ou plus par année (fonderies d'aluminium, cimenteries, raffineries, usines chimiques, aciéries, mines, etc.);
2. Les producteurs et importateurs d'électricité dont les émissions de GES associées à la production d'électricité sont égales ou supérieures à 25 000 tonnes métriques d'équivalent CO₂ par année;
3. Les distributeurs de carburants utilisés au Québec (essence, diesel, propane, butane, kérosène, coke de charbon, coke de pétrole, charbon, gaz de distillation, éthanol, biodiesel, biométhane, gaz naturel et mazout).
4. Les établissements industriels qui déclarent des émissions annuelles égales ou supérieures à 10 000 t éq. CO₂ mais inférieures au seuil de 25 000 t éq. CO₂. souhaitant devenir un émetteur soumis au SPEDE.

Actions de suivi – Mise à jour dossier PFAS

Échantillonnage préliminaire des eaux souterraines :

Moyenne des composés
Amont : < 9 ng/l
Aval : < 2 ng/l

Eaux de Lixiviation :

Toujours en attente de balises ministérielles





Fonds de valorisation agricole



Bilan de l'année écoulée

Bilan des tonnages

Tonnage reçu en 2025

(période de référence au CA = 15 novembre 2024 au 14 novembre 2025)

Type de Matériel	2025
Matières résiduelles (assujetties à la pleine redevance*)	992 272 t.m.
<i>Limite autorisée au CA (matières assujetties à redevance) : 1 000 000 t.m.</i>	
Matières de recouvrement alternatif (assujetties à la redevance partielle** et Sols***)	597 904 t.m.
TOTAL	1 590 176 t.m.

Application de la redevance gouvernementale :

*34\$/t.m. ** 11,33\$/t.m. (1/3 de la pleine redevance)

***perçu et géré par **Traces Qc**

Contribution au fonds de fermeture

Rappel

- WM a l'obligation de constituer un fonds pour couvrir tous les coûts afférents à la gestion post-fermeture du site (période d'au moins 30 ans)
- Depuis 2016 : 1 seul mécanisme, la fiducie, qui couvre les travaux de post-fermeture pour l'ensemble du site
 - Accord nécessaire du MELCCFP pour retirer des sommes
- Sommes versées sur chaque tonne reçue
- Montant fixé en fonction des coûts estimés des obligations de WM en période de post-fermeture

Contribution au fonds de fermeture

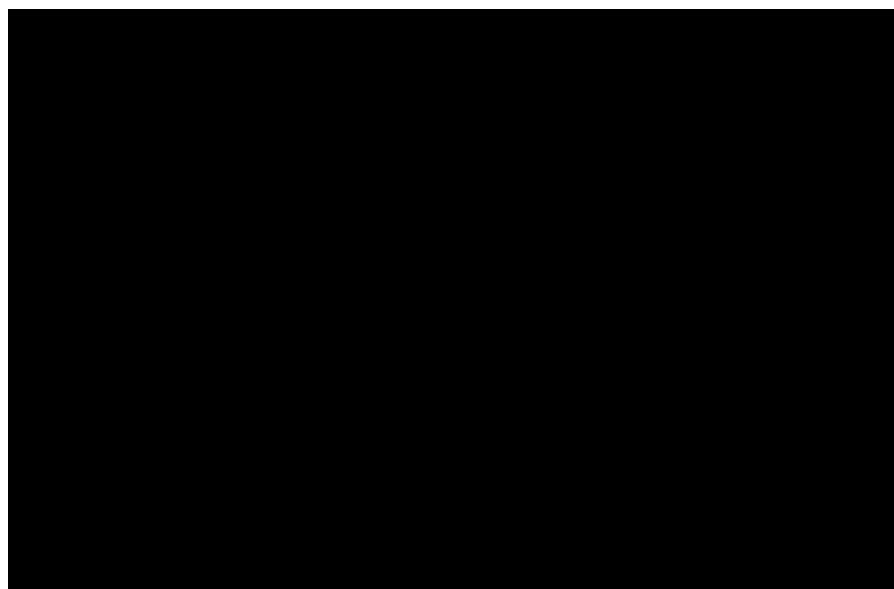
- Taux en vigueur jusqu'en novembre 2022 pour la zone 5B (2017-2022) : 2,01 \$/T
- Fonds requis en 2022 : 29,9 millions \$
- Taux établi pour la zone 6 : 1.20\$ par tonne(révision prévue au 31 décembre 2024)
- Nouveau Taux pour la zone 6: la contribution de 0.65\$/T rétroactivement au 1er janvier 2025

Année	Montants versés
2017	3 068 943 \$
2018	1 967 582 \$
2019	1 764 448 \$
2020	2 428 079 \$
2021	2 217 767 \$
2022	2 058 318 \$
2023	1 257 128 \$
2024	1 341 067 \$
2025(11/30/2025)	966 190\$
Total accumulé	35,3 millions \$
Total à accumuler en 2040	65,5 millions \$



Travaux réalisés durant l'année

Nouvelle cellule CET-4 et recouvrement final



Travaux réalisés durant l'année

Recouvrement final à l'Ouest et recouvrement temporaire



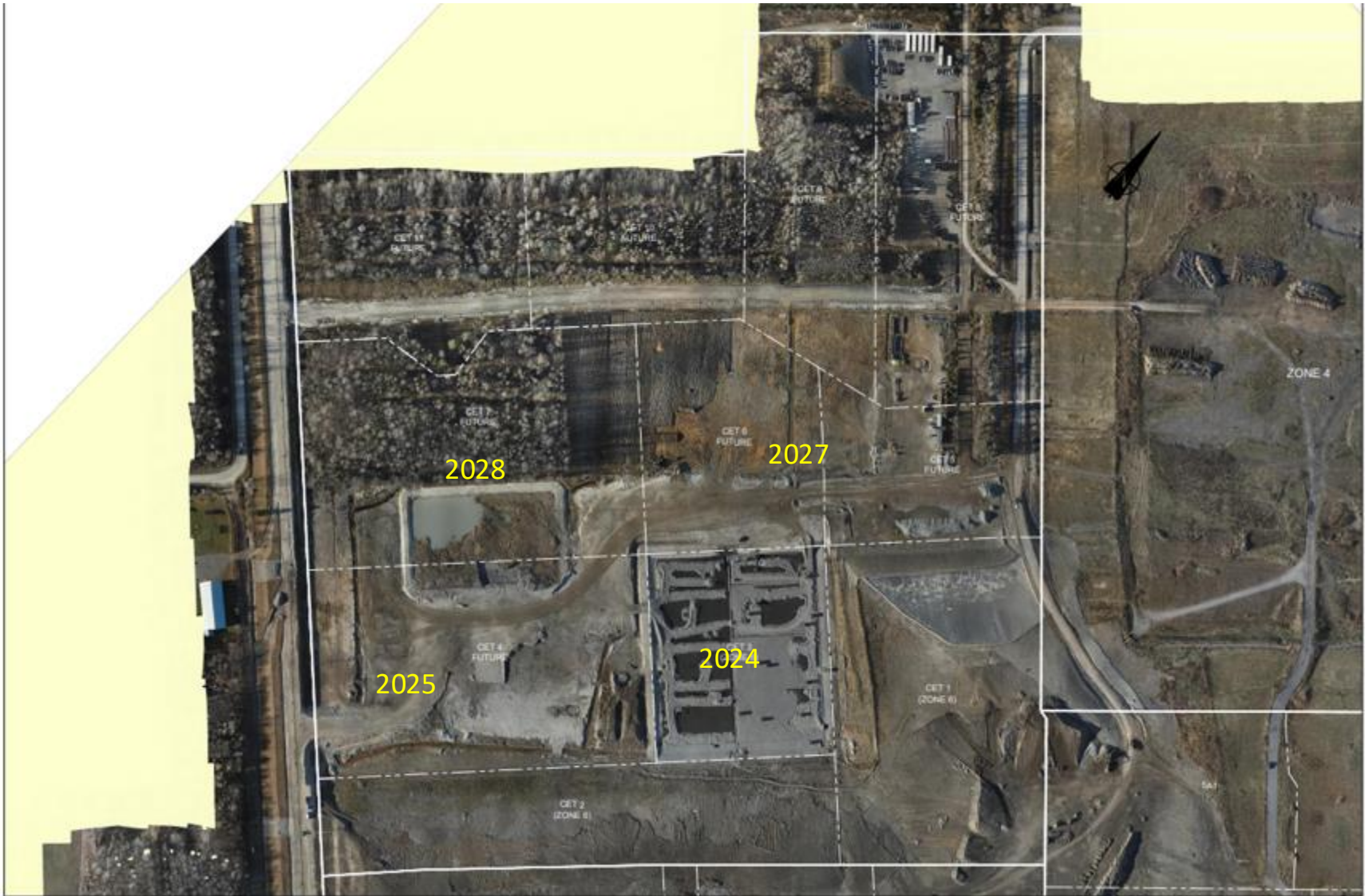
Travaux en cours – Installation des Gabions dans la Nouvelle cellule



Caractéristique de la nouvelle cellule:

- 6,4 Hectare(64,000 m²)
- Sable: 124,000 m³
- Argile: 50,000 m³

Planification – 5 ans



Travaux usine de GNR

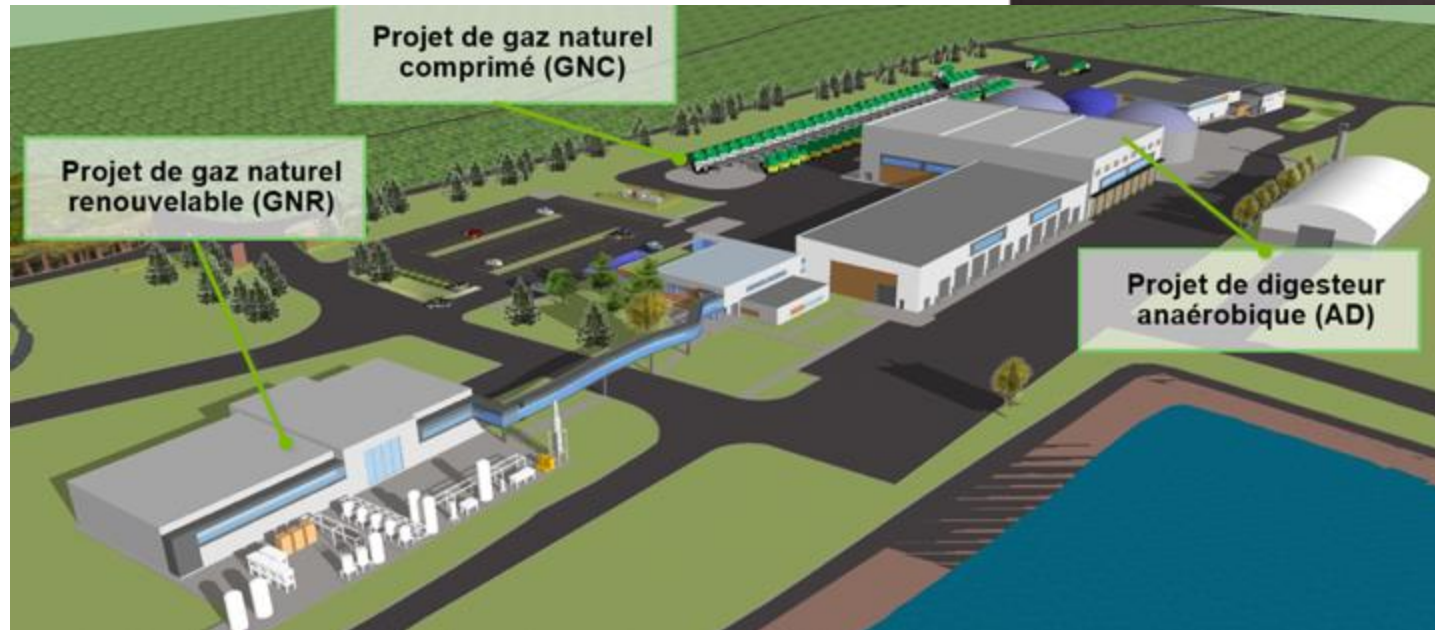


Progression de la construction : 70%
Travailleurs en moyenne : 140 par jour
Quart de jour, nuit et samedi

Tous les équipements sont installés, il reste du tuyautage, électricité et le contrôle de l'usine
L'équipe opérationnelle de l'usine est déjà sur place
Fin de la construction prévue en juin 2026
Démarrage et production de GNR septembre 2026

Travaux usine de biométhanisation

- Conception ingénierie compléter à 80%
- En attente certificat autorisation du MELCCFP
- Sera pourvu de son propre usine de traitement du **filtrat**, généré par le procédé du biometh
- Début de construction prévu en avril 2026



Gestion des goélands

L.E.T. de WM à Sainte-Sophie

Décembre 2025



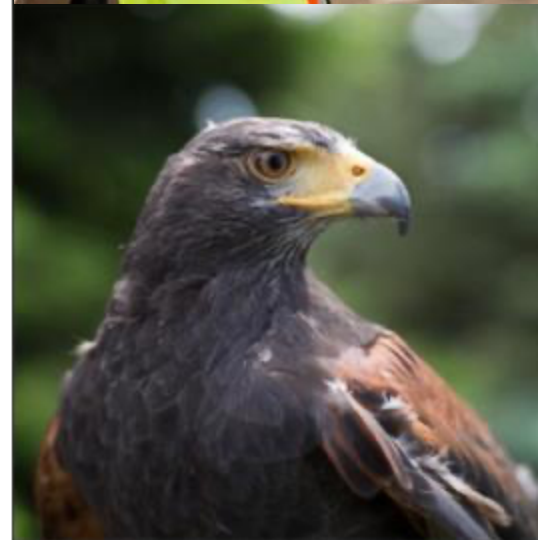
Gestion des goélands

- **Recouvrement des déchets à la fin de chaque journée**
- **Effarouchement**
 - Mars à décembre, du lundi au vendredi
 - Pyrotechnie et oiseaux de proie entraînés
 - Fauconnerie
 - Méthode silencieuse et écologique
 - Les goélands reconnaissent instinctivement le prédateur
 - L'oiseau pourchasse les goélands afin qu'ils quittent le site

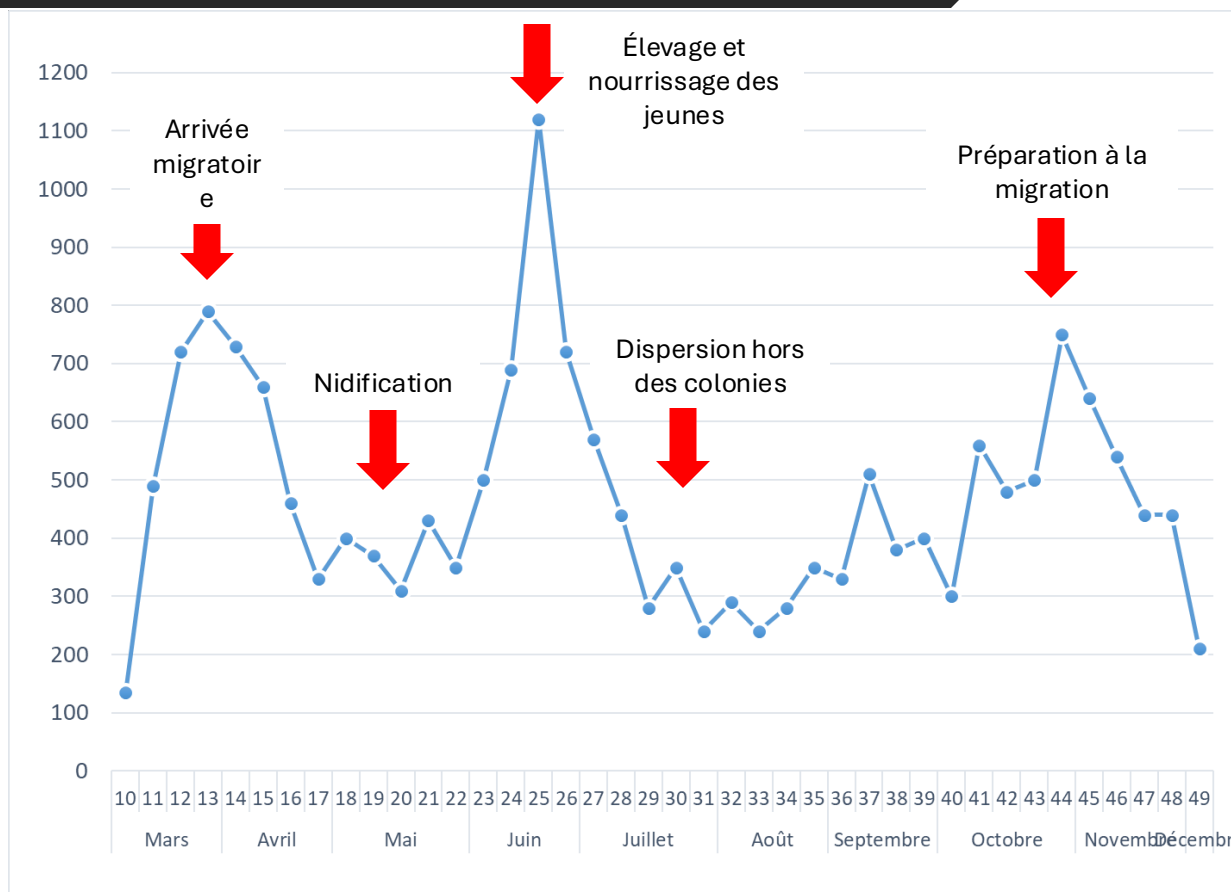
Objectifs

Rendre le site hostile pour les goélands et les empêcher de s'y nourrir

Limiter les nuisances causées les goélands pour assurer une cohabitation harmonieuse avec les travailleurs sur le site et les résidents des quartiers adjacents



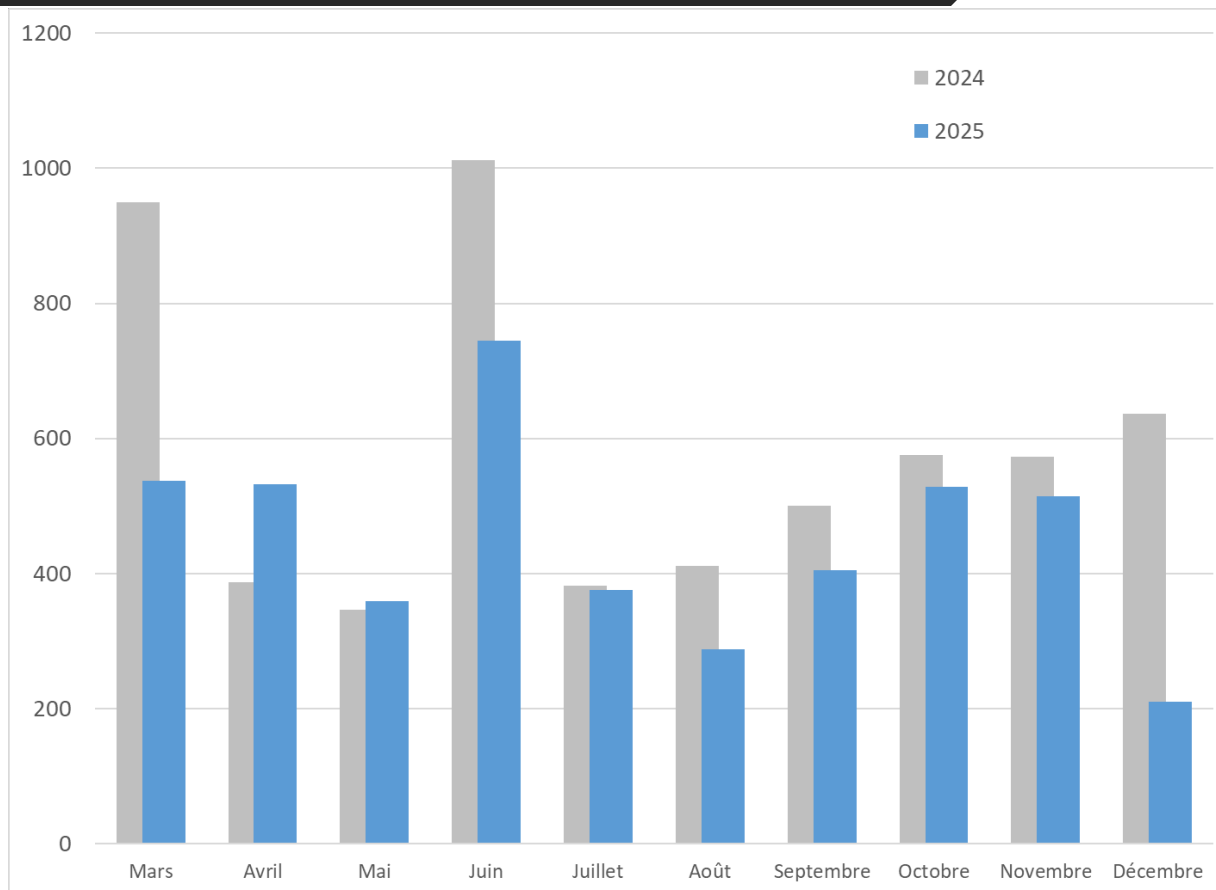
Gestion des goélands



Moyennes hebdomadaires
du nombre maximal de
goélands effarouchés
quotidiennement aux fronts
de déchets en 2025

* Note : données partielles en date
du 5 décembre 2025

Gestion des goélands



Moyennes mensuelles
du nombre maximal de
goélands effarouchés
quotidiennement aux fronts
de déchets en 2024 et 2025

* Note : données partielles en date
du 5 décembre 2025

Gestion des goélands

Année	Moyenne	Durée du mandat	Nb jours travaillés
2012	209	5 avril au 21 décembre	186
2013	238	18 février au 21 décembre	237
2014	285	3 mars au 19 décembre	250
2015	573	2 mars au 24 décembre	214
2016	705	14 mars au 23 décembre	205
2017	407	6 mars au 22 décembre	210
2018	591	5 mars au 21 décembre	210
2019	394	4 mars au 20 décembre	211
2020	280	2 mars au 18 décembre	210
2021	405	1 ^{er} mars au 22 décembre	213
2022	323	28 février au 22 décembre	214
2023	424	6 mars au 22 décembre	210
2024	566	4 mars au 20 décembre	210
2025*	468	3 mars au 5 décembre	200

Moyennes annuelles
du nombre maximal de
goélands effarouchés
quotidiennement aux fronts
de déchets de 2012 à 2025

* Note : données partielles en date
du 5 décembre 2025

Gestion des goélands

Conclusion :

- L'effarouchement est effectué aux installations de Ste-Sophie depuis 2012, sur une base volontaire, afin de limiter les nuisances potentielles dans le voisinage.
- Les méthodes proposées par notre spécialiste sont très efficaces et rencontrent les attentes.
- L'entente est en voie d'être renouvelé pour 2026

Bilan annuel des signalements

- 7 plaintes enregistrées à ce jour en 2025

Nature du signalement	Nombre d'interventions	Résumé – mesures correctives
Camionnage via le rang Sainte-Marguerite	4	Avis ciblés, règles d'accès affichées et partagées aux camionneurs.
File de camion sur le chemin Val des Lacs	2	<ul style="list-style-type: none">■ Déplacement du poste de pesée■ Réorganisation des horaires des préposées■ Future balance dédiée et automatisée
Odeurs de biogaz	1	Travaux continus d'optimisation du réseau de captation.

Bilan du nombre de visite de site

Année	Nombre de demandes totales	Nombre de demandes par type de groupe
2024	3	Scolaire : 2 Familial : 0 Affaires : 0 Organisme: 1 Autres : 0
2025	5	Scolaire : 3 Familial : 0 Affaires : 2 Organisme: 0 Autres : 0



Divers et prochaines rencontres

Prochaines rencontres

Dates proposées pour 2026:

- 26 mars 2026
- 18 juin 2026
- 17 septembre 2026
- 10 décembre 2026



**Fin de la
rencontre**

**Joyeux temps
des Fêtes**