

Catégorie	Fonction ou organisme	Nom	Présent	Absent
Représentants du voisinage	Ste-Sophie	Mme Olga Bazusky (présidente du Comité)	X	
	Ste-Sophie	Mme Lorraine Couët		X
	Ste-Sophie	M. Robert Proulx		X
	Ste-Sophie	M. André Boucher		X
	St-Jérôme	Mme Céline Mul		X
	Ste-Sophie	M. Ronald Gill	X	
	Ste-Anne-des-Plaines	M. André Labelle	X	
Représentants du milieu municipal	Municipalité de Ste-Sophie	M. Claude Lamontagne (district #2)		X
		M. Normand Aubin (district #6)		X
	MRC de la Rivière du Nord	Mme Josée Yelle	X	
	Ville de Sainte-Anne-des-Plaines	Mme Julie Boivin	X	
	Municipalité de Saint-Hippolyte	M. Bruno Allard		X
Représentants des groupes environnementaux	Association de protection du lac L'Achigan	M. Georges Raymond		X
	Corporation de l'Aménagement de la Rivière Assomption	Mme Maryse Blanchette		X
Représentants des organismes socio-économiques	Club récréatif et équestre des Laurentides	Mme Nicole S. Joyal		X
		Mme Sylvie Roy Mme Julie Ouellet		X X
	Association des gens d'affaires de Sainte-Sophie	M. Gilles Bertrand	X	
Représentant du milieu agricole	UPA	Mme Anne-Marie Alary		X
		M. Étienne Gauthier		X

**WASTE MANAGEMENT :**

M. Martin Dussault, directeur des affaires publiques  
M. Ghislain Lacombe, directeur général adjoint  
M. Marc-André Desnoyers, directeur des opérations  
M. Vu Tran, ingénieur régional

**TRANSFERT ENVIRONNEMENT ET SOCIÉTÉ**

M. Alex Craft, animateur  
Mme Camille Montreuil, rapporteuse

**INVITÉ**

M. Charléric Gionet, directeur du Service de développement économique, MRC de la Rivière-du-Nord

**COMITÉ DE VIGILANCE**

**Lieu d'enfouissement technique de Waste Management, Sainte-Sophie**

**Rencontre virtuelle**

**18 mars 2021, 19 h**

---

**Ordre du jour (proposition)**

19 h	Mot de bienvenue
19 h 05	Approbation de l'ordre du jour Approbation du compte rendu (réunion du 3 décembre 2020) Publication dans le journal <i>Le Contact</i> Validation du rapport annuel 2020 Validation du calendrier annuel 2021
19 h 15	Point statutaire – suivi sur la future zone 6 <ul style="list-style-type: none"><li>• Décret d'autorisation obtenu en décembre 2020</li></ul>
19 h 30	Action de suivi (N/A)
19 h 30	Retour sur les travaux de l'année écoulée et aperçu des travaux à venir
19 h 40	Résultats des bilans de gestion des matières résiduelles
19 h 45	Ajustements aux redevances sur l'enfouissement
20 h 00	Bilan de l'année écoulée (2020) <ul style="list-style-type: none"><li>• Fonds de fermeture</li><li>• Contrôle des goélands</li><li>• Valorisation du bois coupé</li></ul>
20 h 15	Bilan du fonds de valorisation agricole (2019-2020)
20 h 25	Registre des plaintes
20 h 30	Divers et prochaines réunions <ul style="list-style-type: none"><li>• Audiences publiques du BAPE sur les déchets ultimes</li><li>• Remerciements à M. Berthiaume</li><li>• Jeudi 17 juin 2021, à 19 h</li></ul>
20 h 40	Fin de la rencontre

# Comité de vigilance du lieu d'enfouissement de Sainte-Sophie

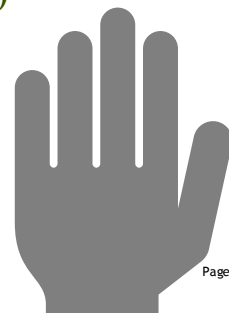
Réunion régulière  
18 mars 2021



## Fonctionnement pour un comité réussi

### *Droits de parole*

- L'animateur accorde le droit de parole
- Questions/commentaires à des moments définis
- Pour signifier votre souhait d'intervenir :
  - Lever la main avec l'application
  - Lever la main à l'écran (nous faire signe)
  - Par téléphone : l'animateur vous interpellera directement
- Interventions courtes



## Ordre du jour

- Approbation de l'ordre du jour et du dernier compte rendu
- Publication dans le journal *Le Contact*
- Validation du rapport annuel 2020 et du calendrier annuel 2021
- Suivi sur la future zone 6 - décret d'autorisation
- Retour sur les travaux de l'année écoulée / aperçu des travaux
- Ajustements aux redevances sur l'enfouissement
- Bilan de l'année écoulée (2020)
- Bilan du fonds de valorisation agricole (2019 -2020)
- Registre des plaintes
- Divers et prochaine réunion



Page 5

## Publication dans le journal *Le Contact*

**CHRONIQUE DU COMITÉ DE VIGILANCE DU LIEU D'ENFOUISSEMENT DE SAINTE-SOPHIE**

Le 3 décembre dernier, le Comité de vigilance s'est réuni virtuellement pour une troisième fois en 2020. La rencontre a porté principalement sur la gestion des biogaz et les différents projets environnementaux sur la propriété.

Waste Management (WM) a rappelé la méthode utilisée pour le suivi environnemental relié aux biogaz et a présenté les résultats obtenus en 2020. Ce suivi permet de cibler les interventions à réaliser, s'il y a lieu, et d'apporter les ajustements nécessaires.

Des partenaires de WM ont également présenté l'avancement de projets environnementaux sur la propriété, incluant :

- Un projet scientifique de plantation de saules (depuis 2018) : les résultats collectés à ce jour démontrant que l'irrigation de cette plantation avec du fœxtat améliore significativement son rendement (en plus d'être un traitement naturel).
- Un second marais filtrant sur la propriété (aménagé en 2020) : l'objectif de ces marais est de filtrer naturellement les eaux de surface du site (qui ne sont pas entrées en contact avec les déchets) plutôt que d'aménager un bassin.

En parallèle, WM a indiqué évaluer diverses avenues pour répondre aux préoccupations citoyennes liées à la congestion routière occasionnelle à la sortie du site et au passage de camions sur le rang Sainte-Marguerite, qui peut encore survenir malgré les consignes. Le Comité sera tenu informé.

Enfin, la contribution exceptionnelle de M. Yvan Berthiaume, qui était président du Comité depuis 2004, a été soulignée. Les membres ont également adressé leurs félicitations à Mme Olga Bazusky, élue nouvelle présidente du Comité.

Pour plus d'information, y compris le compte rendu détaillé de la rencontre, il est possible de consulter le site Internet du Comité de vigilance au : <http://vigilancewmste-sophie.org/>



Page 6

# Validation du rapport annuel 2020



Page 7

# Validation du calendrier annuel 2021



## PROPOSITION DE CALENDRIER ANNUEL DES THÈMES À ABORDER AUX RENCONTRES DU COMITÉ DE VIGILANCE DE SAINTE-SOPHIE VERSION 2021

18 mars 2021 TRIMESTRE 1	17 juin 2021 TRIMESTRE 2	8 septembre 2021 TRIMESTRE 3	2 décembre 2021 TRIMESTRE 4
<ul style="list-style-type: none"> <li>Retour sur les travaux de l'année écoulée et aperçu des travaux à venir</li> <li>Bilan de l'année écoulée (2020) :               <ul style="list-style-type: none"> <li>Fonds de fermeture</li> <li>Contrôle des goélands</li> <li>Valorisation du bois coupé</li> </ul> </li> <li>Bilans du fonds de valorisation agricole (2019, 2020)</li> <li>Bilans de gestion des matières résiduelles</li> <li>Redevances sur l'enfouissement</li> <li>Varia</li> </ul>	<ul style="list-style-type: none"> <li>Suivi environnemental des eaux :               <ul style="list-style-type: none"> <li>Eaux de surface</li> <li>Eaux souterraines</li> </ul> </li> <li>Nouvelle usine de traitement des eaux</li> <li>Adaptation aux changements climatiques</li> <li>Varia</li> </ul>	<ul style="list-style-type: none"> <li>Visite du site</li> <li>Performance environnementale :               <ul style="list-style-type: none"> <li>Blogaz</li> <li>Eaux de lixiviation</li> <li>Aménagements fauniques et suivi de la biodiversité</li> </ul> </li> <li>Varia               <ul style="list-style-type: none"> <li>Projet de recherche scientifique sur la plantation des saules</li> <li>Projet de marais filtrant</li> </ul> </li> </ul>	<ul style="list-style-type: none"> <li>Bilan de l'année écoulée :               <ul style="list-style-type: none"> <li>Contribution au fonds de fermeture</li> <li>Contrôle des goélands</li> <li>Bilan annuel des plaintes</li> <li>Valorisation du bois coupé</li> </ul> </li> <li>Plan d'urgence</li> <li>Varia</li> </ul>
<ul style="list-style-type: none"> <li>Publication : journal municipal</li> <li>Actions de suivi</li> <li>Suivi : zones actives</li> <li>Suivi : zone 6</li> <li>Registre des plaintes</li> <li>Validation du rapport annuel</li> <li>Validation du calendrier annuel</li> </ul>	<ul style="list-style-type: none"> <li>Publication : journal municipal</li> <li>Actions de suivi</li> <li>Suivi : zones actives</li> <li>Suivi : zone 6</li> <li>Registre des plaintes</li> </ul>	<ul style="list-style-type: none"> <li>Publication : journal municipal</li> <li>Actions de suivi</li> <li>Suivi : zones actives</li> <li>Suivi : zone 6</li> <li>Registre des plaintes</li> </ul>	<ul style="list-style-type: none"> <li>Publication : journal municipal</li> <li>Actions de suivi</li> <li>Suivi : zones actives</li> <li>Suivi : zone 6</li> <li>Registre des plaintes</li> </ul>



Page 8

## Suivi sur la future zone 6



### Obtention du décret d'autorisation

- **Autorisation reçue le 9 décembre 2020**
- **Volume autorisé : 18,6 millions m<sup>3</sup>**
  - 1 M tonnes / an pour les premiers 5 ans
  - Pour chaque période d'exploitation subséquente d'une durée maximale de cinq ans, les tonnages annuels maximaux seront fixés par le MELCC à la suite d'une demande de WM
  - Obligation de réaliser un projet de valorisation de la totalité des biogaz dans les 5 premières années, à défaut de quoi la durée de l'autorisation sera limitée à 10 ans
- **10 conditions fixées :**
  - Seront présentées plus en détail durant l'année, en fonction des thématiques au calendrier



## Obtention du décret d'autorisation

- **Échéancier associé à l'obtention de l'autorisation ministérielle (anciennement CA)**
- **Étapes et dates anticipées**
  - Dépôt de la demande d'autorisation ministérielle  
-printemps 2021
  - Analyse de la demande par la direction régionale du MELCC  
-printemps-été 2021
  - Questions du ministère et réponses de WM  
-automne 2021
  - Émission de l'autorisation ministérielle  
-automne 2021



Page 11

Retour sur les  
travaux de l'année  
écoulée et aperçu  
des travaux à venir



## Suivi des travaux sur la zone 5B



## Suivi des travaux sur la zone 5B





## Suivi des travaux sur la zone 5B



## Suivi des travaux sur la zone 5B



## Suivi des travaux sur la zone 5B



## Suivi des travaux sur la zone 5B



## Suivi des travaux sur la zone 5B



## Suivi des travaux sur la zone 5B



## Suivi des travaux sur la zone 5B



## Suivi des travaux sur la zone 5B



## Suivi des travaux sur la zone 5B



## Suivi des travaux sur la zone 5B



## Suivi des travaux sur la propriété



## Suivi des travaux sur la propriété



## Suivi des travaux sur la propriété



Page 27

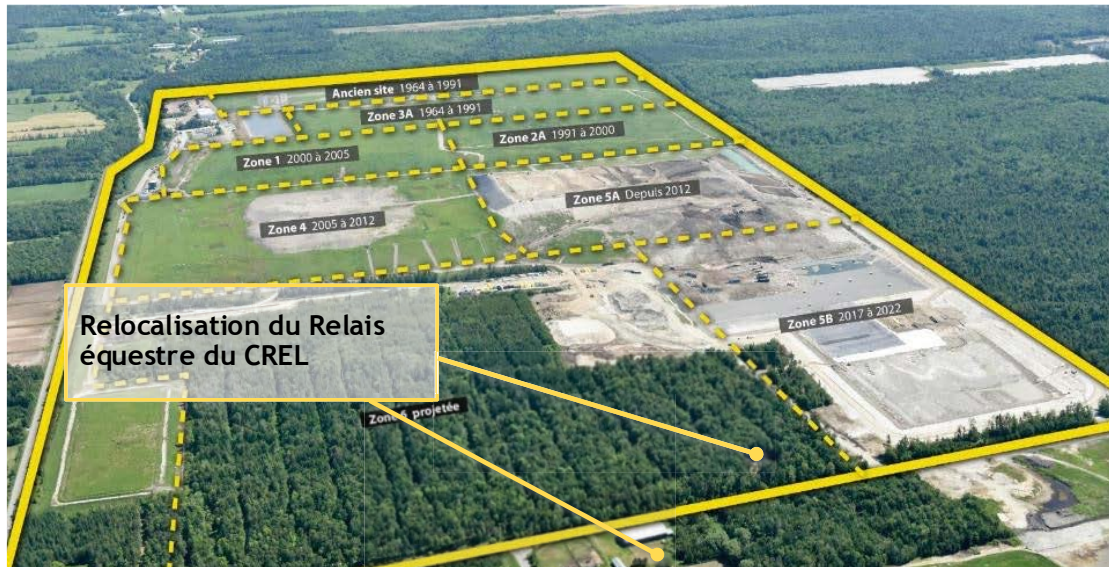
## Suivi des travaux sur la propriété



[https://www.linkedin.com/posts/bernardmalo-inc\\_d%C3%A9j%C3%A0-plus-de-deux-mois-depuis-la-gem%C3%A8re-activit%C3%A9-5734115475296522240?lipi=urn%3Alium%3Aactivity-5734115475296522240](https://www.linkedin.com/posts/bernardmalo-inc_d%C3%A9j%C3%A0-plus-de-deux-mois-depuis-la-gem%C3%A8re-activit%C3%A9-5734115475296522240?lipi=urn%3Alium%3Aactivity-5734115475296522240)

Page 28

## Suivi des travaux sur la propriété

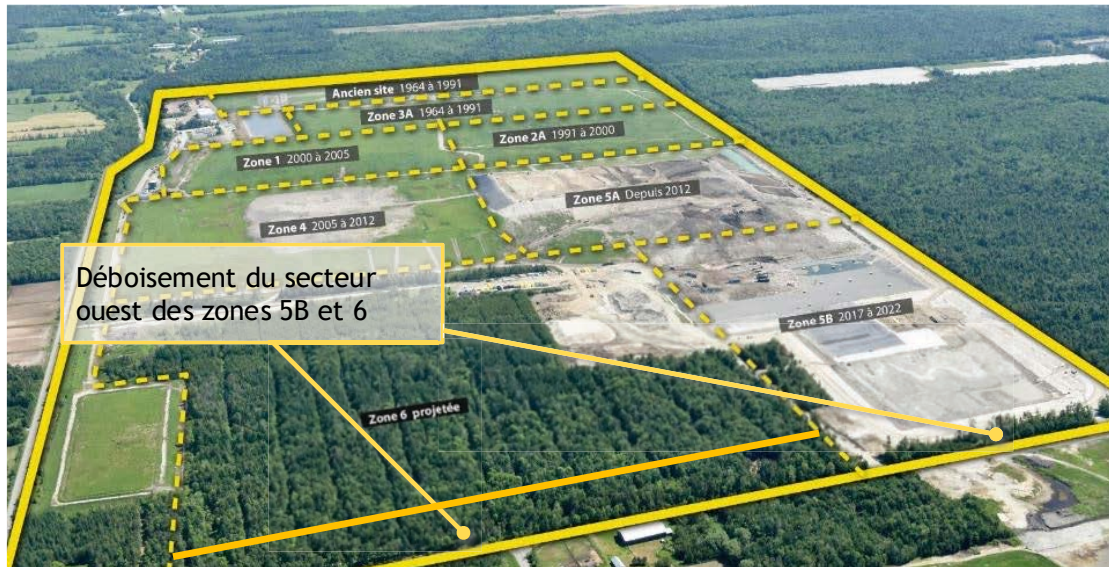


## Suivi des travaux sur la propriété

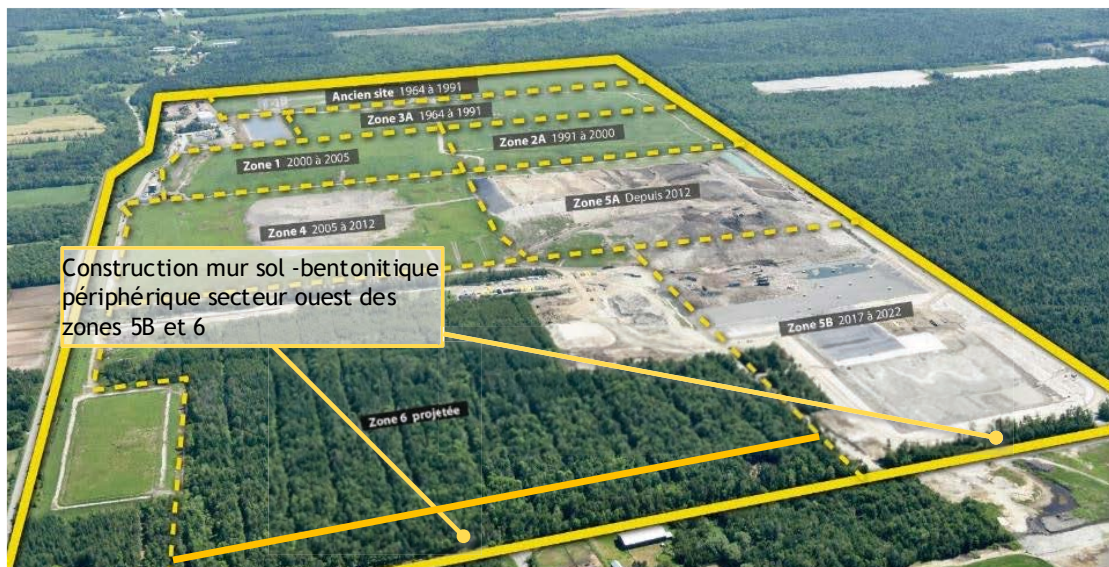




## Aperçu des travaux à venir



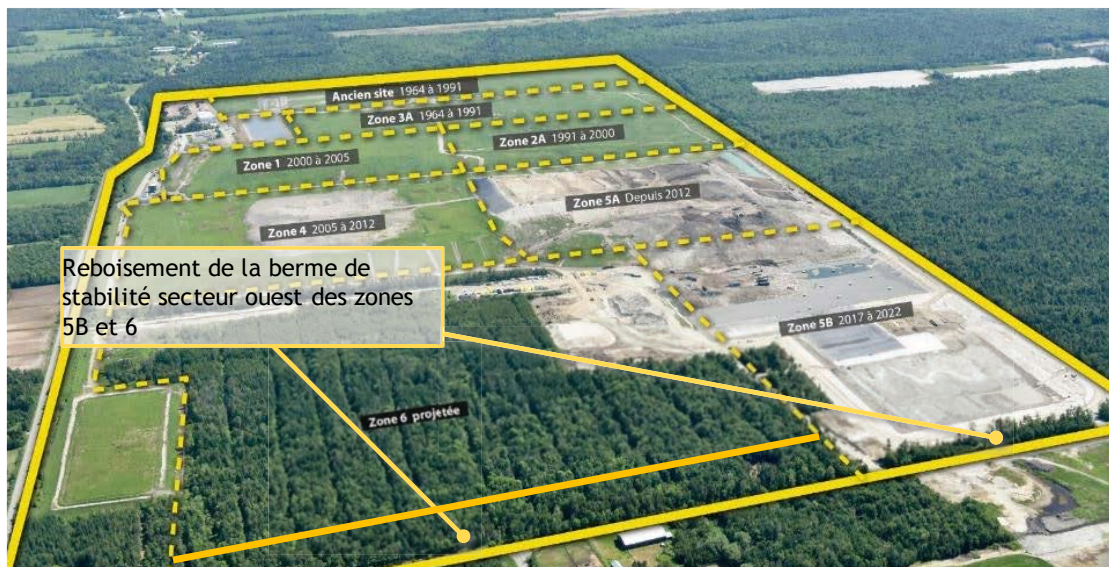
## Aperçu des travaux à venir



## Aperçu des travaux à venir



## Aperçu des travaux à venir



## Aperçu des travaux à venir



## Aperçu des travaux à venir



## Aperçu des travaux à venir



## Ajustements aux redevances sur l'enfouissement



## Ajustements aux redevances sur l'enfouissement

- Le Règlement sur les redevances exigibles pour l'élimination des matières résiduelles vise à réduire les quantités de matières résiduelles qui sont éliminées
- Les redevances permettent de financer:
  - la préparation, la mise en œuvre et la révision des plans de gestion de matières résiduelles
  - le programme de traitement des matières organiques par biométhanisation et compostage (PTMOBC)
- Tous les exploitants de lieux d'élimination ont à payer des redevances chaque fois qu'ils reçoivent des matières destinées à l'élimination. Les redevances sont payables quatre fois l'an, soit le 30 avril, le 31 juillet, le 31 octobre et le 31 janvier de chaque année.
- Les redevances sont redistribuées aux municipalités en fonction de leurs performances en matière de récupération et valorisation
- Les revenus perçus sont versés au Fonds de protection de l'environnement et du domaine hydrique de Fonds de protection de l'environnement et du domaine hydrique de l'État



## Ajustements aux redevances sur l'enfouissement

- **Redevances fixées au cours des dernières années**

Année	Montant des redevances
2015	21,65 \$ / tonne
2016	21,93 \$ / tonne
2017	22,24\$ / tonne
2018	22,57\$ / tonne
2019	23,07\$ / tonne
2020	23,51\$ / tonne
2021	23,75\$ / tonne



## Bilan de l'année écoulée (2020)

- Contribution au fonds de fermeture
- Bilan du fonds de valorisation agricole
- Contrôle des goélands



### Contribution au fonds de fermeture

#### Rappel :

- WM a l'obligation de constituer un fonds pour couvrir tous les coûts afférents à la gestion postfermeture du site - période d'au moins 30 ans
- Depuis 2016 : 1 seul mécanisme, la fiducie, qui couvre les travaux de post-fermeture pour l'ensemble du site
  - Accord nécessaire du MELCC pour retirer des sommes
- Sommes versées sur chaque tonne reçue
- Montant fixé en fonction des coûts estimés des obligations de WM en période de post-fermeture



## Contribution au fonds de fermeture

- Taux en vigueur jusqu'en novembre 2022 pour la zone 5B :  
2,01 \$ par tonne
- Fonds requis en 2022 : 29,9 millions \$

Année	Montants versés
2016	2 203 935 \$
2017	2 601 260 \$
2018	1 967 582 \$
2019	1 491 334 \$
2020	2 019 736 \$
Total accumulé (31 décembre 2020)	26,1 millions \$
Total à accumuler en 2022	29,9 millions \$



Page 43

## Contrôle des goélands - Année 2020

### Période:

- Mars à Décembre

### Méthodes:

- Effarouchement par oiseaux de proies entraînés (Principale)
- Pyrotechnies et Drone (Alternatives)

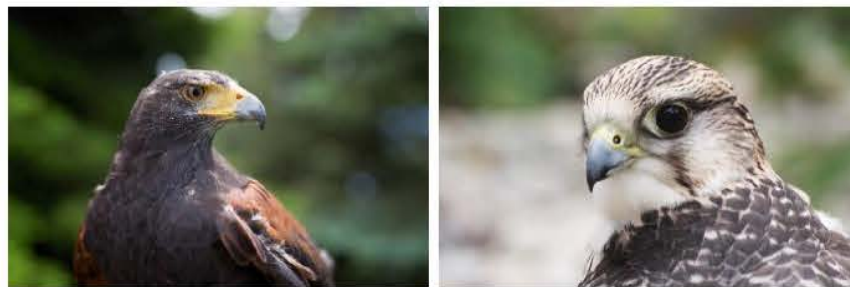








Figure 3. Buse de Harris (gauche) et faucon hybride (droite) entraînés pour l'effarouchement des goélands



Page 44

## Contrôle des goélands - Année 2020

Tableau 3. Identification des espèces de goélands retrouvées au L.E.T. de Sainte-Sophie

Espèce	Adulte	Juvenile (1 <sup>ère</sup> année)
Goéland à bec cerclé ( <i>Larus delawarensis</i> )		
Goéland argenté ( <i>Larus argentatus</i> )		
Goéland marin ( <i>Larus marinus</i> )		



## Contrôle des goélands - Année 2020

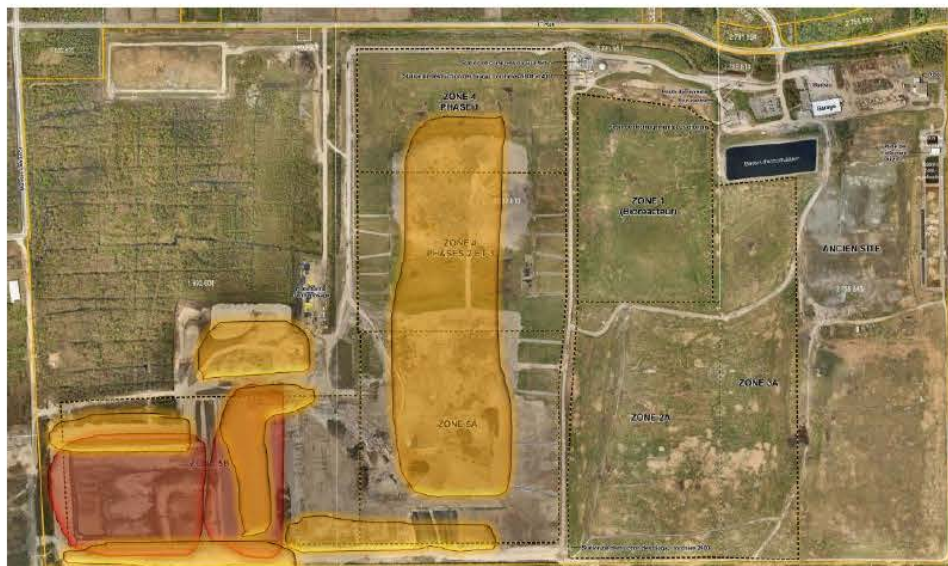


Figure 1. Zones d'effarouchement près du front de déchets (rouge) et dans les aires de repos des goélands (orange) au L.E.T. de Sainte-Sophie en 2020





## Contrôle des goélands - Année 2020

### Phases d'achalandage:

- Arrivée migratoire (Mars- Avril)
- Colonisation des Juvéniles (Mi-Mai à Mi-Juillet)
- Migration automnale (Octobre- Novembre)

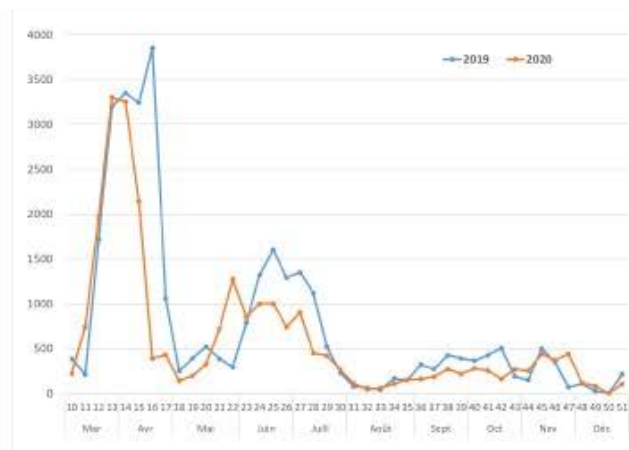


Figure 4. Moyennes hebdomadaires du nombre maximal goélands observés quotidiennement sur l'ensemble du site (fronts de déchets et aires de repos) en 2019 et en 2020

Page 47

## Contrôle des goélands - Année 2020

### Conclusion:

- L'effarouchement est effectué aux installations de SteSophie depuis 2012, sur une base volontaire, afin de limiter les nuisances potentiels dans le voisinage.
- Les méthodes proposées par notre spécialiste sont très efficaces et rencontrent les attentes.



Page 48

## Valorisation du bois coupé

### Objectif

Dans une perspective de développement durable et dans une approche d'économie circulaire, valoriser le bois coupé sur la propriété en lui redonnant une vocation noble et à long terme.

### Secteur déboisé

- Cellule 5B-4 (- de 1 hectare)



Page 49

## Valorisation du bois coupé- à venir

### Type de bois

- Pins Sylvestre, Pruche, Érable Rouge et Sapin Baumier

### Utilisation et Valorisation

- Production à venir de 1 500 mètres cubes de bois, sur 6,5 hectares
- Transformation de la ressource en mobilier urbain



## Valorisation du bois coupé

### Utilisation et Valorisation suite:

- Pâte et papier à Turso
- Création de biens meubles (tables de piquenique, bancs de parc, etc) en partenariat avec la Scierie SainteSophie
- Essai de séchage et de valorisation avec la Scierie



Page 51

## Bilan du fonds de valorisation agricole (2019-2020)



## Bilan du Fonds de valorisation agricole (FVA)



# OBJECTIF

Dynamiser les activités agricoles au pourtour du lieu d'enfouissement et faire en sorte que les bénéfices associés à la présence du site rayonnent dans le voisinage.



# HISTORIQUE

- 2003 par MRC de La Rivière-du-Nord
- Établir compensation pour perte d'usage agricole terrains WM
- Représentants milieu agricole, DEGS et CLD à l'époque, MRC, municipalité de Sainte-Sophie et WM
- Compensation établie à 700 000 \$, versée par WM dans le Fonds de valorisation agricole
- Dossier analysé par un comité



# RÔLE DE LA MRC RDN

- Structurer le Fonds
- Assurer sa saine gestion
- Contribuer à la promotion du Fonds
- Analyser les projets et les présenter au comité



# CRITÈRES D'ADMISSIBILITÉ

- Nouvelle entreprise ou avoir projet pour entreprise existante
- Injecter mise de fonds personnelle d'au moins 20% des coûts admissibles du projet en argent neuf
- Entreprise doit être située à l'intérieur du périmètre déterminé par le comité (territoire agricole de Sainte -Sophie et limitrophe à Sainte -Anne-des-Plaines)
- Coûts du projet peuvent être assumés en partenariat avec des institutions financières



# AIDE ACCORDÉE

- ❖ Prêt se situant entre 5 000 \$ et 100 000 \$
- ❖ Taux d'intérêt variable selon le terme se situant toujours sous le taux préférentiel
  - 1ère année : moratoire sur le capital et les intérêts
  - 2e année : moratoire sur le capital seulement
  - À partir de la 3e année : capital et intérêt à payer
  - Subvention équivalente à 15 % du montant
  - Exemple : aide de 50 000 \$ = 7 500 \$ en subvention, 42 500 \$ en prêt





## EXEMPLES DE PROJETS SOUTENUS

- Achat équipement pour séchage et entreposage- grains maïs et soya
- Construction entrepôt pommes de terre + achat matériel entreposage
- Achat GPS + agrandissement entrepôt pommes de terre
- Conversion en culture 100% biologique
- Nivellement de terres
- Achat et installation de silos
- Construction d'une remise pour machinerie agricole
- Achat de robot et transplanteur pour culture en serre



## ÉTAT DU FONDS

Depuis les début du FVA, le comité a autorisé

- 16 projets d'investissement
- 1 018 158\$ réparti en:
  - prêts pour une valeur de 880 584\$
  - subventions pour un total de 137 574 \$
  - 13 entreprises ont été financées
  - 280 200\$ disponible au 1<sup>er</sup> mars 2021



# RÉSULTATS

- Le fonds continue de susciter de l'intérêt auprès des agriculteurs
- Les projets soutenus vont bien et les engagements de remboursement sont respectés
- Le fonds se régénère graduellement avec un objectif de le pérenniser
- Le fonds a permis à ce jour de générer des investissements d'un peu plus de 9 000 000 \$ dans le milieu agricole en périphérie du lieu d'enfouissement
- L'objectif de dynamiser les activités agricoles au pourtour du lieu d'enfouissement est atteint



## Registre des plaintes





## Registre des plaintes

- Une plainte enregistrée depuis la dernière réunion

Date de la plainte	Température	Plaignant	Nature de la plainte	Mesure(s) corrective(s)
29 janvier 2021	N/A	12 :30 : Citoyen du rang Sainte-Marguerite Via Messagerie Texte	Camion de déchets WM circulant via le rang Sainte-Marguerite vers le site	Le camionneur a été intercepté à son arrivée et les règles d'accès au site, incluant les routes préférentielles, lui ont été remises.



## Divers et prochaine réunion



## Audiences publiques du BAPE sur les déchets ultimes

### ▪ Objectifs :

- dresser le portrait actuel de l'élimination des matières résiduelles ainsi que le portrait de la capacité d'élimination anticipée pour les 20 prochaines années
- réaliser une cartographie des parties prenantes intégrant les rôles et les préoccupations des différents intervenants par rapport à la gestion des résidus ultimes;
- analyser les méthodes d'élimination ou de traitement existantes ainsi que les technologies et mécanismes innovants notamment ceux utilisés ailleurs dans le monde et dont le Québec pourrait s'inspirer pour récupérer des sources d'énergie ou des matières tout en favorisant les principes de l'économie circulaire et la réduction des émissions de gaz à effet de serre



Page 67

## Audiences publiques du BAPE sur les déchets ultimes

### ▪ Objectifs (suite) :

- évaluer des mesures, solutions ou exigences visant à assurer une meilleure gestion des résidus ultimes en tenant compte des divers contextes régionaux;
- déterminer les conditions favorables à l'acceptabilité sociale des différentes options analysées, en s'appuyant sur les meilleures pratiques



Page 68

## Audiences publiques du BAPE sur les déchets ultimes

- **Étapes des audiences :**
  - **Première partie :** dès le 23 mars 2021
    - Regroupement régional 1 (qui inclut les Laurentides) :
      - 24 et 25 mars, 19 h
      - 25 mars, 13 h 30
  - **Deuxième partie :** dès le 25 mai 2021, à 19 h
  - **Enquête** auprès des gestionnaires de lieux d'élimination (en cours)
  - **Ateliers** selon cinq thématiques (13 au 30 avril 2021)
    - Regroupant des organisations en lien avec ces thématiques
    - Seront webdiffusés (en direct et en différé)



Page 69

## Audiences publiques du BAPE sur les déchets ultimes

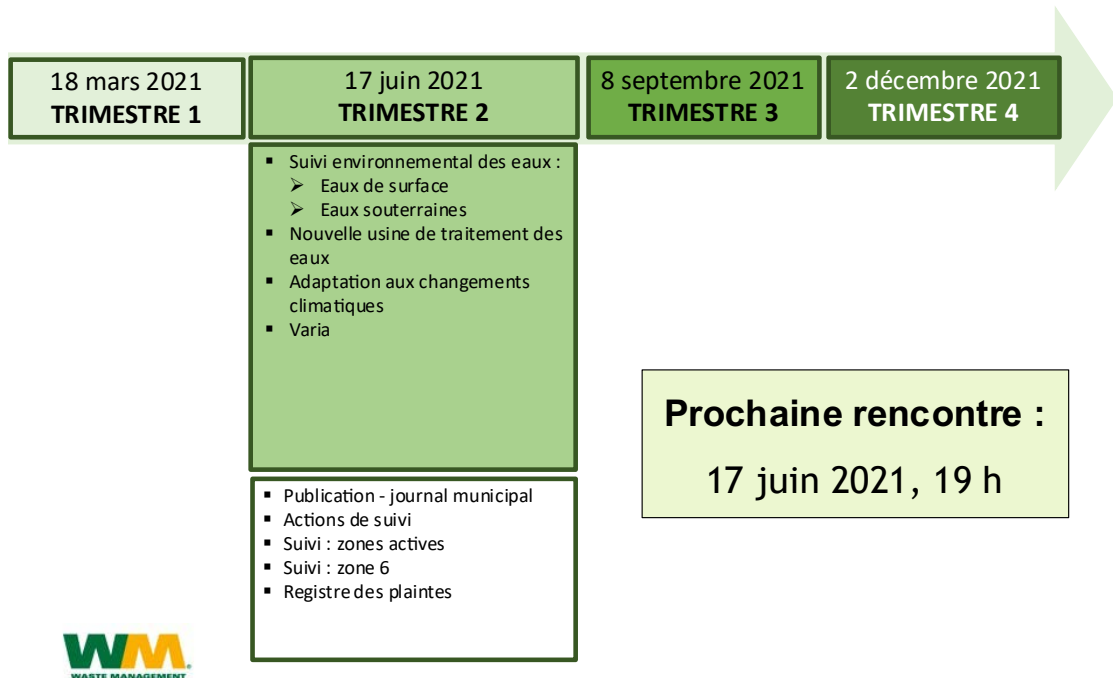
- **Étapes des audiences (suite) :**
  - **Assemblée citoyenne** (échantillon représentatif de la population)- dates à venir
  - **Consultations spécifiques aux communautés autochtones**- dates et format à venir
  - **Dépôt du rapport :** au plus tard le 22 décembre 2021

Informations / webdiffusion disponibles sur :  
<https://www.bape.gouv.qc.ca/fr/dossiers/etat-lieux-et-gestion-residus-ultimes/>



Page 70

## Prochaine réunion



## CHRONIQUE DU COMITÉ DE VIGILANCE DU LIEU D'ENFOUISSEMENT DE SAINTE-SOPHIE

Le 3 décembre dernier, le Comité de vigilance s'est réuni virtuellement pour une troisième fois en 2020. La rencontre a porté principalement sur la gestion des biogaz et les différents projets environnementaux sur la propriété.

Waste Management (WM) a rappelé la méthode utilisée pour le suivi environnemental relié aux biogaz et a présenté les résultats obtenus en 2020. Ce suivi permet de cibler les interventions à réaliser, s'il y a lieu, et d'apporter les ajustements nécessaires.

Des partenaires de WM ont également présenté l'avancement de projets environnementaux sur la propriété, incluant :

- Un projet scientifique de plantation de saules (depuis 2018) : les résultats collectés à ce jour démontrent que l'irrigation de cette plantation avec du lixiviat améliore significativement son rendement (en plus d'être un traitement naturel).
- Un second marais filtrant sur la propriété (aménagé en 2020) : l'objectif de ces marais est de filtrer naturellement les eaux de surface du site (qui ne sont pas entrées en contact avec les déchets) plutôt que d'aménager un bassin.



En parallèle, WM a indiqué évaluer diverses avenues pour répondre aux préoccupations citoyennes liées à la congestion routière occasionnelle à la sortie du site et au passage de camions sur le rang Sainte-Marguerite, qui peut encore survenir malgré les consignes. Le Comité sera tenu informé.

Enfin, la contribution exceptionnelle de M. Yvan Berthiaume, qui était président du Comité depuis 2004, a été soulignée. Les membres ont également adressé leurs félicitations à Mme Olga Bazusky, élue nouvelle présidente du Comité.

Pour plus d'information, y compris le compte rendu détaillé de la rencontre, il est possible de consulter le site Internet du Comité de vigilance au : <http://vigilancewmste-sophie.org/>