

Catégorie	Fonction ou organisme	Nom	Présent	Absent
Représentants du voisinage	Ste-Sophie	M. Yvon Berthiaume (président du Comité)	X	
	Ste-Sophie	Mme Lorraine Couët		X
	Ste-Sophie	M. Robert Proulx		X
	Ste-Sophie	M. André Boucher	X	
	St-Jérôme	Mme Céline Mul		X
	Ste-Sophie	M. Ronald Gill	X	
	Ste-Sophie	Mme Olga Bazusky	X	
	Sainte-Anne-des-Plaines	M. André Labelle	X	
Représentants du milieu municipal	Municipalité de Ste-Sophie	M. Claude Lamontagne (district #2)	X	
		M. Normand Aubin (district #6)		X
	MRC de la Rivière du Nord	Mme Josée Yelle	X	
	Ville de Sainte-Anne-des-Plaines	Mme Julie Boivin	X	
	Municipalité de Saint-Hippolyte	M. Bruno Allard		X
Représentants des groupes environnementaux	Association de protection du lac L'Achigan	M. Georges Raymond	X	
	Corporation de l'Aménagement de la Rivière Assomption	Mme Maryse Blanchette		X
Représentants des organismes socio-économiques	Club récréatif et équestre des Laurentides	Mme Nicole S. Joyal	X	
		Mme Sylvie Roy Mme Julie Ouellet		X
	Association des gens d'affaires de Sainte-Sophie	M. Gilles Bertrand	X	
Représentant du milieu agricole	UPA	Mme Anne-Marie Alary	X	
		M. Étienne Gauthier		X

**WASTE MANAGEMENT :**

M. Martin Dussault, directeur des affaires publiques  
M. Ghislain Lacombe, directeur général adjoint  
M. Marc-André Desnoyers, directeur des opérations

**TRANSFERT ENVIRONNEMENT ET SOCIÉTÉ**

M. Alex Craft, animateur  
Mme Camille Montreuil, rapporteuse

**COMITÉ DE VIGILANCE**

**Lieu d'enfouissement technique de Waste Management, Sainte-Sophie**

**Rencontre virtuelle**

**18 juin 2020, 19 h**

**(connexion des membres dès 18 h 45)**

---

**Ordre du jour (proposition)**

18 h 45	Connexion préalable des membres
19 h	Mot de bienvenue
19 h 15	Approbation de l'ordre du jour Approbation du compte rendu (réunion du 5 décembre 2019) Publication dans le journal <i>Le Contact</i> Validation du rapport annuel 2019 Modification à la proposition de calendrier annuel 2020
19 h 20	Actions de suivi <ul style="list-style-type: none"><li>• Vue en profil d'un gabion</li><li>• Diamètre des pins sylvestres déboisés sur la propriété</li></ul>
19 h 25	COVID-19 : état de situation chez WM
19 h 35	Retour sur les travaux de l'année écoulée et aperçu des travaux à venir
19 h 50	Point statutaire – suivi sur la future zone 6 <ul style="list-style-type: none"><li>• Rapport du BAPE</li></ul>
20 h 10	Registre des plaintes
20 h 15	Divers et prochaines réunions <ul style="list-style-type: none"><li>• Mercredi 9 septembre 2020, à 19 h</li></ul>
20 h 20	Fin de la rencontre

# Comité de vigilance du lieu d'enfouissement de Sainte-Sophie

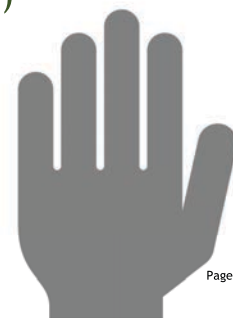
Réunion régulière  
18 juin 2020



## Fonctionnement pour un comité réussi

### *Droits de parole*

- L'animateur accorde le droit de parole
- Questions/commentaires à des moments définis
- Pour signifier votre souhait d'intervenir :
  - Lever la main avec l'application
  - Lever la main à l'écran (nous faire signe)
  - Par téléphone : l'animateur vous interpellera directement
- Interventions courtes



## Ordre du jour

- Approbation de l'ordre du jour et du dernier compte rendu
- Publication dans le journal *Le Contact*
- Validation du rapport annuel 2019
- Modification de la proposition de calendrier annuel 2020
- Actions de suivi
- COVID-19 : état de situation chez WM
- Retour sur les travaux de l'année écoulée et aperçu des opérations à venir
- Suivi sur la future zone 6 - rapport du BAPE
- Registre des plaintes
- Divers et prochaine réunion



Page 13

## Modification de la proposition de calendrier annuel 2020



PROPOSITION DE CALENDRIER ANNUEL DES THÈMES À ABORDER  
AUX RENCONTRES DU COMITÉ DE VIGILANCE DE SAINTE-SOPHIE  
VERSION 2020 RÉVISÉE

19 mars 2020 TRIMESTRE 1	18 juin 2020 TRIMESTRE 2	9 septembre 2020 TRIMESTRE 3	3 décembre 2020 TRIMESTRE 4
<i>À réévaluer en fonction de l'évolution du contexte</i>			
<p><i>Rencontre reportée en raison du contexte de la COVID-19</i></p> <ul style="list-style-type: none"> <li>▪ Retour sur les travaux de l'année écoulée et aperçu des travaux à venir</li> <li>▪ Varia</li> </ul>	<ul style="list-style-type: none"> <li>▪ Suivi environnemental des eaux :               <ul style="list-style-type: none"> <li>➢ Eaux de surface</li> <li>➢ Eaux souterraines</li> </ul> </li> <li>▪ Traitement des eaux</li> <li>▪ Adaptation aux changements climatiques</li> <li>▪ Varia</li> </ul>	<ul style="list-style-type: none"> <li>▪ Visite du site</li> <li>▪ Performance environnementale :               <ul style="list-style-type: none"> <li>➢ Biogaz</li> <li>➢ Eaux de lixiviation</li> <li>➢ Aménagements fauniques et suivi de la biodiversité</li> </ul> </li> <li>▪ Varia               <ul style="list-style-type: none"> <li>➢ Projet de recherche scientifique sur la plantation des saules</li> <li>➢ Projet de marais filtrant</li> </ul> </li> </ul>	<ul style="list-style-type: none"> <li>▪ Bilan de l'année écoulée :               <ul style="list-style-type: none"> <li>➢ Contribution au fonds de fermeture</li> <li>➢ Bilan du fonds de valorisation agricole (2020)</li> <li>➢ Contrôle des goélands</li> <li>➢ Bilan annuel des plaintes</li> <li>➢ Visites au site Internet</li> <li>➢ Valorisation du bois coupé</li> </ul> </li> <li>▪ Plan d'urgence</li> <li>▪ Varia</li> </ul>
<ul style="list-style-type: none"> <li>▪ Bilan du fonds de valorisation agricole (2019)</li> </ul>			
<ul style="list-style-type: none"> <li>▪ Publication - journal municipal</li> <li>▪ Actions de suivi</li> <li>▪ Suivi : zones actives</li> <li>▪ Suivi : zone 6</li> <li>▪ Registre des plaintes</li> <li>▪ Validation du rapport annuel</li> <li>▪ Validation du calendrier annuel</li> </ul>	<ul style="list-style-type: none"> <li>▪ Publication - journal municipal</li> <li>▪ Actions de suivi</li> <li>▪ Suivi : zones actives</li> <li>▪ Suivi : zone 6</li> <li>▪ Registre des plaintes</li> </ul>	<ul style="list-style-type: none"> <li>▪ Publication - journal municipal</li> <li>▪ Actions de suivi</li> <li>▪ Suivi : zones actives</li> <li>▪ Suivi : zone 6</li> <li>▪ Registre des plaintes</li> </ul>	<ul style="list-style-type: none"> <li>▪ Publication - journal municipal</li> <li>▪ Actions de suivi</li> <li>▪ Suivi : zones actives</li> <li>▪ Suivi : zone 6</li> <li>▪ Registre des plaintes</li> </ul>



Page 14

## Actions de suivi



## Vue en profil d'un gabion



## Diamètre des pins sylvestres déboisés sur la propriété



Page 17

## Diamètre des pins sylvestres déboisés sur la propriété



Page 18

## COVID-19 : État de situation chez WM



### COVID-19 : État de situation chez WM

- Dès le début de la pandémie, les activités de gestion des matières résiduelles ont été reconnues comme service essentiel à la communauté.
- La majorité des emplois a été maintenue au LET de Sainte-Sophie et tous les employés ayant la possibilité de travailler de la maison ont été invités à le faire.
- Des mesures sanitaires et de distanciation physique ont aussitôt été mises en place afin de protéger nos employés, notre clientèle et nos partenaires.
- Tous les suivis environnementaux ont été réalisés normalement.
- Les systèmes de gestion des biogaz et de traitement des eaux ont été maintenus.
- Aucun cas de COVID-19 n'a été recensé à ce jour au sein des employés de WM au Québec.



# Retour sur les travaux de l'année écoulée et aperçu des travaux à venir



## Retour sur les travaux de l'année écoulée Zone 5B





## Retour sur les travaux de l'année écoulée Zone 5B



Page 23

## Retour sur les travaux de l'année écoulée Zone 5B



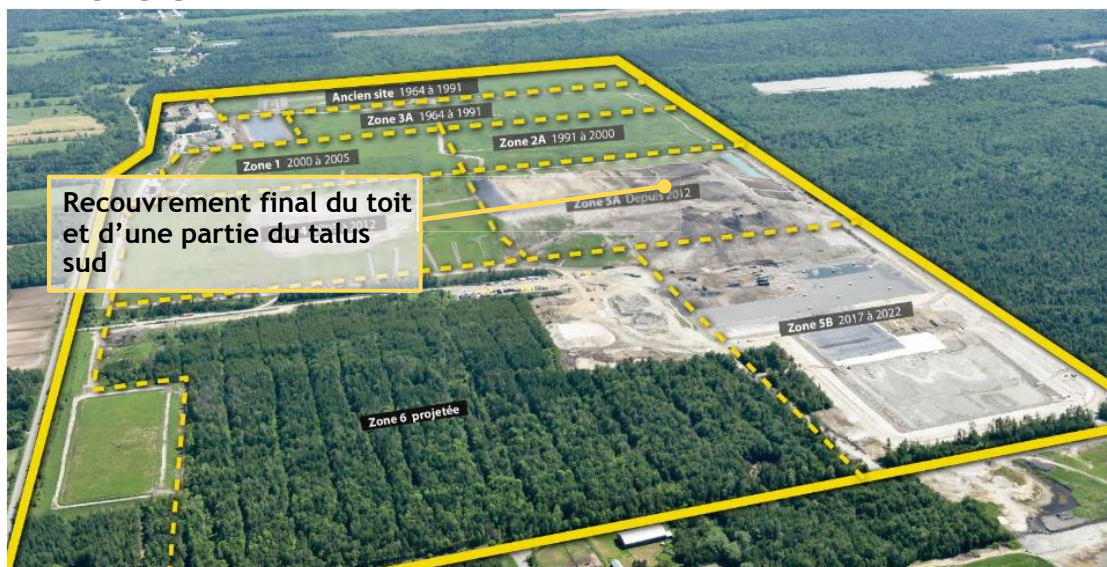
Page 24

## Retour sur les travaux de l'année écoulée Zone 5B



Page 25

## Retour sur les travaux de l'année écoulée Zone 5A



Page 26

## Retour sur les travaux de l'année écoulée Zone 5A



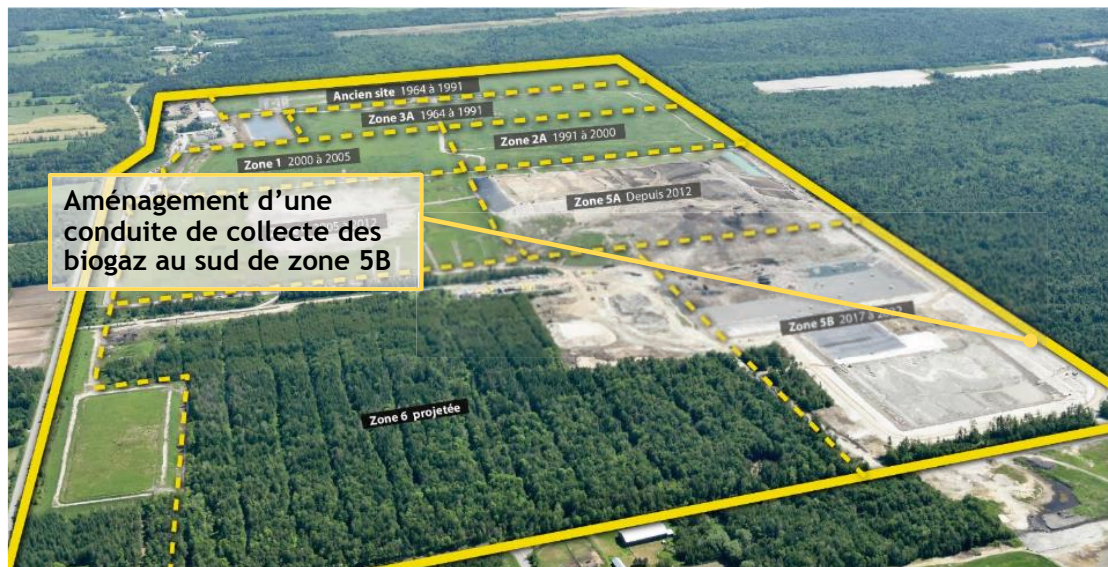
Page 27

## Retour sur les travaux de l'année écoulée Zone 5A



Page 28

## Aperçu des travaux en cours



## Aperçu des travaux en cours



## Aperçu des travaux en cours



## Aperçu des travaux en cours



## Aperçu des travaux en cours



## Aperçu des travaux en cours



## Aperçu des travaux en cours



## Aperçu des travaux en cours



## Aperçu des travaux en cours



## Aperçu des travaux en cours





## Aperçu des travaux en cours



Page 39

## Aperçu des travaux en cours



Page 40

## Aperçu des travaux en cours



## Aperçu des travaux en cours



## Aperçu des travaux en cours



## Aperçu des travaux en cours



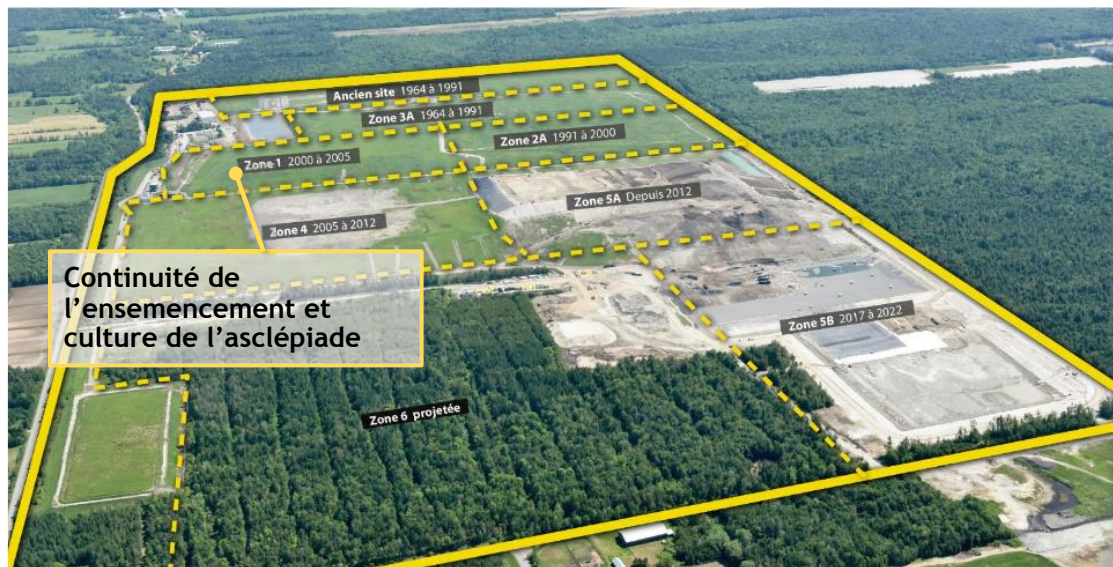
# Aperçu des travaux à venir



# Aperçu des travaux à venir



## Aperçu des travaux à venir



## Suivi sur la future zone 6



## Suivi sur la future zone 6

### Nouvelles étapes de franchies

- 14 et 15 janvier 2020 : 1<sup>ère</sup> partie des audiences du BAPE
- 11 et 12 février 2020 : 2<sup>ème</sup> partie des audiences
- 13 février 2020 : visite publique des lieux
- ...-mars 2020 : questions additionnelles de la Commission
- 27 mai 2020 : sortie publique du rapport du BAPE



### Opinions formulées dans le cadre des audiences :

- 38 mémoires (18 présentés)
  - 6 opinions verbales

Page 49

## Suivi sur la future zone 6

### Rapport du BAPE rendu public le 27 mai

- La Commission conclut que le projet est justifié et sécuritaire sur le plan environnemental
- 60 constats et 22 avis
- 13 thèmes/enjeux
- Intervenants interpellés par les avis:
  - MELCC (12)
  - WM (9)
  - MRC Rivière-du-Nord (2)
  - Recyc-Québec (1)
  - MFFP (1)
  - D'ordre général (5)



Page 50

## Retour sur les principaux enjeux

### Quantités de matières résiduelles et droit de regard

#### Constats:

- La quantité de matières résiduelles éliminées tend à augmenter et de nouvelles cibles de réduction ont été fixées par le MELCC.
- Une MRC révisé tous les 5 ans son Plan de gestion des matières résiduelles qui doit tenir compte des besoins en élimination des MRC environnantes.

#### Avis:

- La MRC Rivière-du-Nord, Recyc-Québec et le MELCC devraient tenir des discussions pour déterminer les quantités maximales annuelles provenant de l'extérieur.
- Le projet est justifié car son refus pourrait créer un déficit de capacité dès 2022 en l'absence de nouvelles infrastructures d'élimination.



## Retour sur les principaux enjeux

### Quantités de sols acceptés

#### Constats:

- La quantité de matières utilisées en recouvrement dans les lieux d'enfouissement tend à augmenter depuis 2012, ce qui ne réduit toutefois pas la capacité d'élimination disponible.
- Le MELCC prévoit simplifier les règles d'utilisation des matériaux alternatifs pour le recouvrement et vise simultanément la réduction de cet usage dans son Plan d'action 2019-2024.

#### Avis:

- L'exploitant d'un lieu d'enfouissement dispose d'une grande marge de manœuvre concernant l'épaisseur des recouvrements journalier et final même s'il existe des limitations.
- Une précision dans l'éventuel décret d'autorisation de l'inclusion ou l'exclusion dans les tonnages annuels maximums offrirait une meilleure information sur la capacité d'enfouissement.



## Retour sur les principaux enjeux

### Milieus naturels et couverts forestiers

#### Constats:

- La commission prend acte de la démarche entreprise par WM et son partenaire l'Institut des Territoires pour compenser la perte de milieux humides.

#### Avis:

- WM devrait poursuivre ses efforts afin d'élaborer un projet de compensation pour la perte de milieux humides. Ce projet devrait être satisfaisant en matière de qualité écologique, de superficie du milieu protégé ou créé et de protection à perpétuité.
- Les mesures de revégétalisation et de reboisement de WM sont considérées comme étant bénéfiques mais les aménagements réalisés à la suite de l'exploitation des anciennes zones ne peuvent être pris en compte à titre de compensation pour la zone 6.
- WM devrait convenir avec le MFFP des essences à retenir et de la densité du reboisement pour compenser la perte de boisés et de milieux humides.



Page 53

## Retour sur les principaux enjeux

### Enjeux sociaux

#### Constats:

- Le camionnage attribuable à l'ensemble du transport de matières résiduelles est en hausse pour la période 2013-2019 et qu'elle est attribuable au transport de matières destinées au recouvrement.
- Le chemin Val-des-Lacs canalise la majorité du camionnage ce qui contribue à diminuer les désagréments causés à la population environnante. Bien que WM insiste pour que ses clients utilisent ce chemin, des récalcitrants qui accèdent au LET via le rang Ste-Marguerite.

#### Avis:

- Au regard du nombre élevés de camions qui accèdent au LET chaque jour, même un faible pourcentage de conducteurs fautifs peut représenter un irritant pour les résidents du rang Ste-Marguerite et, par conséquent, WM devrait faire preuve de vigilance constante.
- Afin de limiter les nuisances, le nombre total de camions liés aux activités du LET ne devrait pas dépasser les niveaux atteints entre 2017 et 2019.



Page 54



## Projets annoncés / précisés lors des audiences

### 1. Grandes lignes d'un projet de compensation pour la perte de milieux humides (en collaboration avec l'Institut des territoires) :

- Démarche en vue d'identifier des sites compensatoires le plus près possible du LET (cartographie)
- Identification de terrains à potentiel intéressant (friches, terres agricoles ou surfaces anthropisées) pour créer un marécage arborescent (semblable à ceux existants sur la zone 6) avec la plantation d'érables rouges
- Visite des sites présentant un intérêt écologique
- Sélection des sites les plus prometteurs sur le plan hydrique et biologique
- Discussions avec des propriétaires intéressés
- Inventaire biologique et analyse approfondie du milieu hydrique du site retenu
- Entente de principe avec un propriétaire
- Préparation d'un concept préliminaire en vue d'un dépôt au MELCC



Page 55

## Projets annoncés / précisés lors des audiences

### 2. Valorisation de 100 % des biogaz issus du site

- Dépôt d'une lettre d'intérêt d'Énergir (durée de 20 ans)
- Nécessité pour WM d'obtenir une autorisation à long terme pour combler les attentes d'Énergir et pour rendre viable le projet
- Investissement majeur à Sainte-Sophie
- Projet qui s'inscrit en lien avec les objectifs gouvernementaux de distribuer 5% de gaz naturel renouvelable (GNR) sur son réseau à compter de 2025



Page 56

## Prochaines étapes

- **Analyse environnementale du ministère**
- **Décision du gouvernement**



Page 57

## Registre des plaintes



## Registre des plaintes

- 14 plaintes enregistrées depuis la dernière réunion

Date de la plainte	Température	Plaignant	Nature de la plainte	Mesure(s) corrective(s)
6 Février 2020	N/A	17h30 : Citoyenne du rang Ste-Marguerite 17h31 : Citoyen du rang Ste-Marguerite (même adresse)	Camions Laidlaw circulant via le rang Ste-Marguerite vers le site	Le chauffeur nous mentionne avoir une problématique avec la pression d'un de ces pneus et il voulait arriver au plus vite au site. Avis directement au chauffeur ainsi qu'au transporteur, afin qu'ils effectuent un rappel à tous leurs chauffeurs de bien emprunter les routes d'accès recommandées, peu importe la raison.



## Registre des plaintes

Date de la plainte	Température	Plaignant	Nature de la plainte	Mesure(s) corrective(s)
10 Février 2020	N/A	13h46 : Citoyenne du rang Ste-Marguerite 15h30 : Citoyen du rang Ste-Marguerite (même adresse) 16h30 : Citoyen du rang Ste-Marguerite (même adresse) 16h55 : Citoyen du rang Ste-Marguerite (même adresse) 17h15 : Citoyen du rang Ste-Marguerite (même adresse) 18h10 : Citoyen du rang Ste-Marguerite (même adresse)	13h46 : Camion Laidlaw circulant via le rang Ste-Marguerite vers le site 15h30 : Camion Laidlaw circulant via le rang Ste-Marguerite vers le site 16h30 : Camion Roll-Off WM-RCI circulant via le rang Ste-Marguerite vers le site 16h55 : Camion Roll-Off WM-RCI circulant via le rang Ste-Marguerite vers la 117 17h15 : Camion Roll-Off WM-RCI circulant via le rang Ste-Marguerite vers la 117 18h10 : Camion Laidlaw circulant via le rang Ste-Marguerite vers la 117	Exceptionnellement le chemin Val des Lacs a été complètement fermé à la circulation entre la 158 et la 2eme rue de 11h à 21h dû à une sortie de route d'un camion 53' des poulaillers. Entre temps, la 1ere Rue a aussi été fermée entre le site et la Montée Masson vers 15h, durant 1h. Les chemins de détours étaient surtout axés via le village de Ste-Sophie mais certains ont trouvé une alternative temporaire mais non souhaitable via le rang Ste-Marguerite.  Un avis aux superviseurs du transports et aux sous-traitants a été transmis, afin qu'ils effectuent un rappel à leurs chauffeurs de bien emprunter les routes d'accès recommandées.



## Registre des plaintes

Date de la plainte	Température	Plaignant	Nature de la plainte	Mesure(s) corrective(s)
21 Février 2020	N/A	15h55 : Citoyen du rang Ste-Marguerite	Petit camion 6 roues à chargement arrière WM-RCI circulant via le rang Ste-Marguerite vers le site	Le véhicule a été intercepté à son arrivé au site mais il ne s'agissait pas de l'un de nos employés, mais plutôt d'un "jockey" qui nous rapportait simplement le camion du garage. Nous lui avons tout de même rappelé que de ne plus circuler via le rang Ste-Marguerite si une autre occasion de nous rapporter un véhicule se produisait dans le futur.
10 Mars 2020	N/A	MESSAGE VOCALE 19h30 : Citoyenne du rang Ste-Marguerite	Camion Laidlaw circulant via le rang Ste-Marguerite	Nous avons tenté de la rejoindre la plaignante le lendemain matin pour avoir plus de détails et cibler le camion mais nous n'avons pas eu de retour d'appel. Un rappel général a été fait par téléphone au représentant de Laidlaw.
31 Mars 2020	N/A	18h30 : Citoyen du rang Ste-Marguerite	Camion RCI circulant via le rang Ste-Marguerite vers le site	Le camionneur fautif a été intercepté à son arrivée à la balance. Il semblait savoir très bien qu'il n'était pas autorisé à passer par ce chemin et un sérieux avertissement lui a été adressé, ainsi qu'à son superviseur pour ne plus que ça se reproduise. Des pénalités financières ont été appliquées.



## Registre des plaintes

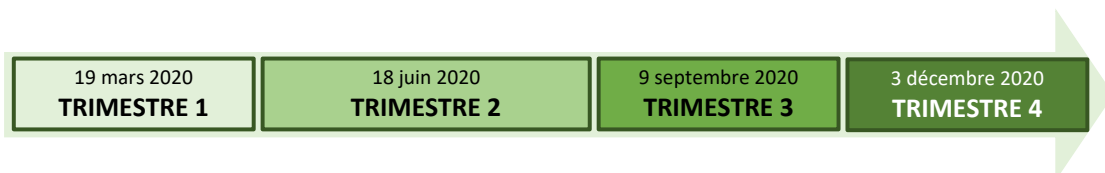
Date de la plainte	Température	Plaignant	Nature de la plainte	Mesure(s) corrective(s)
21 Avril 2020	N/A	12h50 : Citoyen du rang Ste-Marguerite	Camion RCI (rear-backer) circulant via le rang Ste-Marguerite vers le site	Le véhicule a été intercepté à son arrivé au site mais il ne s'agissait pas de l'un de nos employés, mais plutôt d'un "jockey" qui arrivait de Ottawa pour un transfert d'unité. Nous lui avons tout de même rappelé que de ne plus circuler via le rang Ste-Marguerite si une autre occasion de nous rapporter un véhicule se produisait dans le futur.
29 Mai 2020	N/A	9 h55 : Citoyen du rang Ste-Marguerite	Camion Roll-Off avec une boîte verte "Matrec" circulant via le rang Ste-Marguerite vers le site	Le véhicule a été intercepté à son arrivé au site. Le chauffeur était un nouveau pour cette entreprise. Nous l'avons informé des règles et de ne plus circuler via le rang Ste-Marguerite, que c'est un chemin interdit aux camions.
12 Juin 2020	N/A	12h15 Citoyen du rang Ste-Marguerite	Camion de déchets bleu "Ricova" circulant via le rang Ste-Marguerite vers le site	Le véhicule n'est jamais arrivé au site.
15 Juin 2020	N/A	12 h55 : Citoyen du rang Ste-Marguerite	Camion Roll-Off WM-RCI circulant via le rang Ste-Marguerite vers le site	Le véhicule a été intercepté à son arrivé au site, le chauffeur était un de nos employés de Gatineau, a sa première journée à Ste-Sophie. Nous lui avons rappelé les règles et de ne plus circuler via le rang Ste-Marguerite, que c'est un chemin interdit aux camions.



## Divers et prochaine réunion



## Prochaine réunion



### Prochaine rencontre :

- Mercredi 9 septembre, 19 h
- Approche à valider en fonction de l'évolution du contexte



## PARTENAIRES



LE COMITÉ DE VIGILANCE  
DU LIEU D'ENFOUISSEMENT DE  
Sainte-Sophie

Le 5 décembre dernier, le Comité de vigilance a tenu sa quatrième et dernière rencontre de 2019, qui a été l'occasion de réaliser un bilan des activités de Waste Management (WM) au cours de l'année écoulée.

Lors de cette rencontre, les membres ont échangé, entre autres, sur :

- **La contribution versée cette année par WM au fonds de post-fermeture**, qui permettra de poursuivre la gestion du site pendant au moins 30 ans après la fin des opérations d'enfouissement. En date du 30 septembre 2019, environ 23 millions \$ avaient été accumulés dans ce fonds.
- **Les efforts de valorisation du bois coupé sur la propriété**, notamment grâce à un partenariat avec la scierie de Sainte-Sophie, permettant d'en faire des biens meubles, tels que des bancs et des tables de pique-nique.
- **Le bilan des travaux réalisés sur la propriété en 2019**, tels que l'aménagement de la troisième cellule de la zone 5B, qui sera prête à recevoir des matières résiduelles en 2020, ainsi que le recouvrement final d'une superficie de 10 hectares.
- **L'efficacité des mesures de contrôle des goélands.**
- **Le bilan des plaintes reçues en 2019** (trois plaintes durant l'année), avec des explications sur les suivis réalisés et les mesures correctives apportées.

Par ailleurs, les membres ont été tenus informés de l'avancement du projet de la zone 6. WM a effectué un retour sur le déroulement de la séance d'information du BAPE, le 29 octobre, et a présenté une synthèse des principales questions formulées à cette occasion. Finalement, les membres ont été avisés que des demandes d'audiences publiques avaient été déposées en lien avec le projet.

Pour plus d'information, y compris le compte rendu détaillé de la rencontre, il est possible de consulter le site Internet du Comité de vigilance au : <http://vigilancewmste-sophie.org/>