

Catégorie	Fonction ou organisme	Nom	Présent	Absent
Représentants du voisinage	Ste-Sophie	M. Yvon Berthiaume (président du Comité)	X	
	Ste-Sophie	Mme Lorraine Couët	X	
	Ste-Sophie	M. Robert Proulx		X
	Ste-Sophie	M. André Boucher	X	
	St-Jérôme	Mme Céline Mul	X	
	Ste-Sophie	M. Ronald Gill	X	
	Ste-Sophie	Mme Olga Bazusky		X
	Ste-Anne-des-Plaines	Mme Julie Boivin		X
Représentants du milieu municipal	Municipalité de Ste-Sophie	M. Claude Lamontagne (district #2)	X	
		M. Normand Aubin (district #6)		X
	MRC de la Rivière du Nord	M. Pierre Godin		X
		Mme Josée Yelle	X	
	Ville de Sainte-Anne-des-Plaines	M. Benjamin Plourde		X
	Municipalité de Saint-Hippolyte	n/d		
Représentants des groupes environnementaux	Association de protection du lac L'Achigan	M. Georges Raymond		X
	Corporation de l'Aménagement de la Rivière Assomption	Mme Maryse Blanchette		X
Représentants des organismes socio-économiques	Club récréatif et équestre des Laurentides	Mme Nicole S. Joyal	X	
		Mme Sylvie Roy		X
Représentant du milieu agricole	UPA	M. Roger Chaumont		X

**WASTE MANAGEMENT :**

M. Martin Dussault, directeur des affaires publiques  
M. Ghislain Lacombe, directeur général adjoint  
Marc-André Desnoyers, directeur des opérations

**TRANSFERT ENVIRONNEMENT ET SOCIÉTÉ**

M. Alex Craft, animateur  
M. Dave Arseneau, rapporteur

**COMITÉ DE VIGILANCE**

**Lieu d'enfouissement technique de Waste Management, Sainte-Sophie**

**Bureaux de Waste Management, Sainte-Sophie**

**2535, 1<sup>ère</sup> rue, Sainte-Sophie, J1J 2R7**

**8 juin 2017, 19 h**

---

**Ordre du jour (proposition)**

19 h	Mot de bienvenue
19 h 05	Approbation de l'ordre du jour Approbation du compte rendu (réunion du 23 mars 2016)
19 h 15	Actions de suivi <ul style="list-style-type: none"><li>• Partage de la liste de diffusion du rapport annuel</li><li>• Partage de la carte en format PDF du fonds de valorisation agricole</li></ul>
19 h 20	Suivi environnemental des eaux : <ul style="list-style-type: none"><li>• Eaux de surface</li><li>• Eaux souterraines</li></ul>
19 h 50	Pause
20 h	Point statutaire sur le suivi des travaux de la zone 5B
20 h 10	Démarches de consultation pour la zone 6
20 h 20	Registre des plaintes
20 h 25	Divers et prochaine réunion
20 h 30	Fin de la rencontre

# Comité de vigilance du lieu d'enfouissement de Sainte-Sophie

Réunion régulière  
8 juin 2017



## Ordre du jour

- Approbation de l'ordre du jour
- Approbation du dernier compte rendu
- Actions de suivi
- Suivi environnemental des eaux
- Point statutaire sur le suivi des travaux de la zone 5B
- Démarches de consultation pour la zone 6
- Registre des plaintes
- Divers et prochaine réunion



## Actions de suivi



## Ordre du jour

- Partage de la liste de diffusion du rapport annuel
- Partage de la carte identifiant le territoire admissible pour le Fonds de valorisation agricole



## Suivi environnemental des eaux



### Suivi environnemental des eaux

- **3 campagnes d'échantillonnage en 2016**
  - Mai-Juin
  - Août
  - Novembre
- **Paramètres surveillés, en conformité avec le REIMR**
  - 6 dans les eaux de surface
  - 17 dans les eaux souterraines
- **Analyses effectuées par Maxxam Analytique -  
laboratoire indépendant accrédité par le Ministère**
- **Rapport transmis au ministère en mars 2017**



## Suivi environnemental des eaux

- **6 points d'échantillonnage pour les eaux de surface**
- **41 puits d'échantillonnage surveillés**
  - Eaux souterraines de surface (nappe libre) : 23 puits
  - Eaux souterraines semi-captives (dans le roc) : 16 puits



Page 7

## Suivi environnemental des eaux en résumé

- **Eau de surface -ancien site**
  - Respect des valeurs limites pour l'ensemble des paramètres organiques et inorganiques en conformité avec le REIMR.



Page 8

## Suivi environnemental des eaux en résumé

- **Eau souterraine de la nappe libre de surface -ancien site**

- L'étendue de l'enclave d'eau souterraine affectée est demeurée stable, celle-ci se limitant à la périphérie immédiate du LES.
- Les concentrations des paramètres indicateurs sont généralement en baisse par rapport à la situation présentée depuis 2002. Présence d'azote ammoniacal, de fer et de manganèse en excès des valeurs limites du Règlement
- Présence, dans une moindre mesure, de sulfures, de sulfates, de sodium et de certains composés organiques volatils (COV).
- En 2017, attention particulière sera portée:
  - au secteur du puits AS-3 afin de s'assurer de l'efficacité de la tranchée drainante périphérique du LES vs le contrôle des niveaux d'eaux de lixiviation dans l'ancien secteur.
  - aux concentrations de coliformes fécaux au puits AS-7.



## Suivi environnemental des eaux en résumé

- **Eau souterraine de l'aquifère du roc -ancien site**

- La barrière hydraulique permet de maintenir la stabilité de la qualité de l'eau souterraine en aval hydraulique du LES tout en confinant l'enclave d'eau affectée près des limites de la propriété de WM.
- Présence de fer, de manganèse et de sulfures dans l'eau souterraine à des concentrations plus élevées que les valeurs limites du REIMR mais représentatives de la qualité naturelle de ces mêmes eaux (bruit de fond).



## Suivi environnemental des eaux en résumé

- **Eau de surface -zones 4 et 5 exploitation actuelle**
  - Respect des valeurs limites pour l'ensemble des paramètres organiques et inorganiques vs le REIMR.
  - Une exception: matières en suspension au point SS-G lors en août. Ne peut être lié au site comme il s'agit d'un point amont.



Page 11

## Suivi environnemental des eaux en résumé

- **Eau souterraine de la nappe libre de surface -zones 4 et 5 exploitation actuelle**
  - Concentrations généralement inférieures aux valeurs limites.
  - Quelques dépassements isolés de concentrations en fer, manganèse, chlorures, sulfures, toutes représentatives du bruit de fond et une détection de coliformes fécaux au puits S-35S.



Page 12



## Suivi environnemental des eaux en résumé

- **Eau souterraine de la nappe libre de surface**  
**-zones 4 et 5 exploitation actuelle (suite)**
- Concentrations de chlorures et de sulfates liées à l'utilisation de sels déglaçants (chlorures) et d'abat-poussières contenant des sulfates (sulfates de calcium) sur les chemins périphériques.
- Attention particulière sera portée en 2017:
  - concentrations d'azote ammoniacal au puits S-36S, en raison des valeurs qui se rapprochent de la valeur limite,
  - concentrations de sulfates et chlorures au puits S-38S
  - concentrations en coliformes fécaux au puits S-35S.



## Suivi environnemental des eaux en résumé

- **Eau souterraine de l'aquifère du roc**  
**-zones 4 et 5 exploitation actuelle**
- Respect des valeurs limites des paramètres inorganiques de l'eau souterraine.
- Seul le puits amont S-28R a présenté des concentrations en fer et en manganèse en excès des valeurs limites mais sous les valeurs de teneur de fond.
- Concentrations en fer, manganèse et ou sulfures parfois détectées en excès de la valeur limite aux puits avals S-14RA, S-33R et S-34R mais inférieures aux valeurs maximales en amont.
- Concentrations en azote ammoniacal et en chlorures sont demeurées stables et sous les valeurs limites en 2016 pour l'ensemble de ces puits.
- Aucun COV détecté, à l'exception d'une concentration en trace de toluène en août et novembre aux puits S-33R et S-34R. Ces valeurs sont largement sous la valeur limite du REIMR.



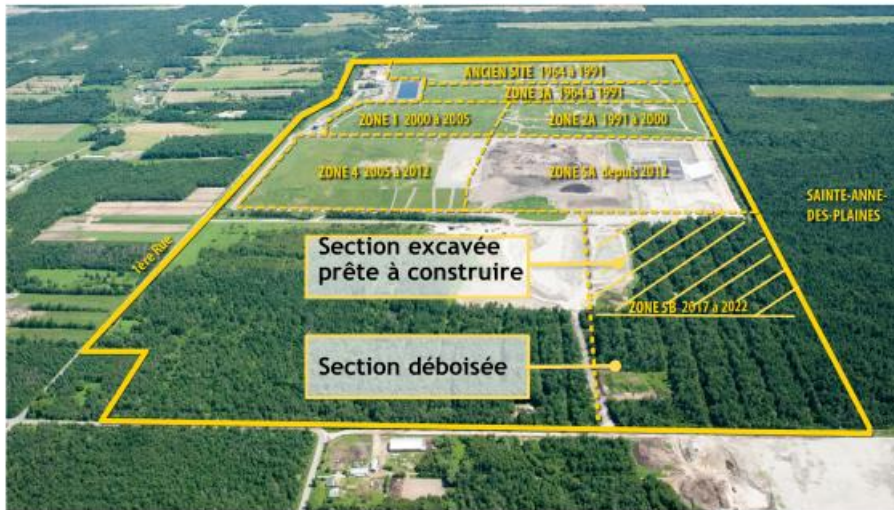
## Point statutaire sur le suivi des travaux de la zone 5B



### Suivi des travaux sur la zone 5B



### Suivi des travaux sur la zone 5B



### Suivi des travaux sur la zone 5B



### Suivi des travaux sur la zone 5B



### Suivi des travaux sur la zone 5B



### Suivi des travaux sur la zone 5B



### Suivi des travaux sur la zone 5B



## Suivi des travaux sur la zone 5B

### Prochaines étapes

- **Construction de la 1<sup>ère</sup> cellule de la zone 5B**
  - Mise en place de la natte bentonitique
  - Fusion des panneaux de membranes de la couche inférieure
  - Géofilet
  - Couche supérieure de membranes
  - Géotextile
  - Drains de captage du lixiviat
  - Couche de pierre drainante
- **Début des opérations - Automne 2017**



Page 23

## Démarches de consultation pour la zone 6



## Démarche de consultation pour la zone 6

### Objectifs

- Informer adéquatement les intervenants intéressés et le public pour favoriser une meilleure compréhension du projet et des enjeux
- Recueillir les préoccupations en vue d'intégrer des solutions en vue de bonifier le projet et d'atténuer les impacts et nuisances
- Améliorer le projet et générer des bénéfices additionnels



Page 25

## Démarche de consultation pour la zone 6

- **Sujets à aborder**
  - ✓ Besoins auquel répond le projet dans le contexte de GMR
  - ✓ Secteur d'implantation
  - ✓ Technologies utilisées
  - ✓ Impacts divers anticipés
  - ✓ Mesures de mitigation
- **Participants à déterminer**
- **Formule à discuter**
- **Échéancier**



Page 26

## Registre des plaintes



## Registre des plaintes

- Deux plaintes enregistrées depuis la dernière réunion

Date de la plainte	Température	Plaignant	Nature de la plainte	Mesure(s) corrective(s)
7 juin	Nuageux 25 degrés	Municipalité + Compagnie transport scolaire	File de camions débordant sur le chemin Val-des-Lacs créant une congestion et des craintes pour la sécurité routière	<ul style="list-style-type: none"><li>▪ Détournement temporaire de camions vers d'autres sites</li><li>▪ Ajout de personnel au poste de pesée</li><li>▪ Mise en place d'une équipe de signaleurs.</li></ul>





## Divers et prochaine réunion



## Divers et prochaine réunion

TRIMESTRE 1	TRIMESTRE 2	TRIMESTRE 3	TRIMESTRE 4
-------------	-------------	-------------	-------------

- Prochaine date proposée :
  - 7 septembre 2017
  - Rendez-vous à **18 h** pour la visite du site

- Visite du site
  - Performance environnementale :
    - Biogaz
    - Traitement des eaux
  - Varia
- 
- Actions de suivi
  - Registre des plaintes
  - Suivi des travaux de la zone 5B

