

LISTE DES PRÉSENCES

Catégorie	Nom	Présent(e)	Absent(e)
Représentants du voisinage	M. Yvon Berthiaume (président du Comité)	x	
	Mme Lorraine Couët		x
	M. Robert Proulx		x
	M. André Boucher		x
	M. Roger Landry	x	
	M. Robert Vedrine	x	
	Mme Céline Mul	x	
	Mme Dominique Berger		x
Représentants du milieu municipal	Municipalité de Sainte-Sophie : M. Yvon Brière/ Mme Louise Melançon		x
	MRC de la Rivière du Nord : Mme Danielle Simard	x	
	Ville de Sainte-Anne-des-Plaines : M. Christian Leclair	x	
	Municipalité de Saint-Hippolyte : Mme Louise Lalonde / Mme Geneviève Simard	x	
Représentants des groupes environnementaux	Association des riverains du lac L'Achigan : M. Jean-Pierre Deschênes/ M. Georges Raymond		x
	Conseil régional de l'environnement de Laurentides : M. Martin Drapeau	x	
Représentants des organismes socio-économiques	Club récréatif et équestre des Laurentides : Mme Nadine Furlong		x
	CLD de la Rivière-du-Nord : Mme Yanie Villeneuve	x	
Représentant du milieu agricole	Norfraises : Mme Renée Latour		x

WASTE MANAGEMENT :

M. Hugues Vincelette, coordonnateur des relations communautaires
M. Martin Dussault, directeur des affaires publiques
M. Simon Mercier, directeur des opérations du site
M. Ghislain Lacombe, directeur de l'ingénierie et de l'environnement

INVITÉS :

M. Ronald Gill, citoyen de Sainte-Sophie

TRANSFERT ENVIRONNEMENT :

M. André Delisle, animateur

M. Alex Craft, rapporteur

Mme Alexandra Boileau, rapporteuse

COMITÉ DE VIGILANCE

Lieu d'enfouissement de Waste Management, Sainte-Sophie
Salle du Club Optimiste de Sainte-Sophie
Jeudi 26 mars 2009
19h00

Ordre du jour (proposition)

- 19 h 00 Mot de bienvenue
- 19 h 05 Approbation du compte rendu (réunion du 11 décembre 2008)
- 19 h 10 Rapports d'activités :
1. Registre des plaintes
 2. Visites du site Internet
 3. Courriels
 4. Chronique dans le journal Le Contact
 5. Suivi « Fonds de valorisation agricole »
 6. Suivi « goélands »
- 19 h 45 Pause
- 19 h 55 Retour sur la deuxième partie des audiences publiques du projet de développement
- 20 h 15 Relance des invitations publiques pour la participation au Comité
- 20 h 30 Projet de compensation du milieu humide avec Arbre et Nature Québec
- 20 h 50 Présence du comité de vigilance à la journée porte ouverte
- 21 h 00 Divers et prochaine réunion
- 21 h 10 Fin de la rencontre



Liste des plaintes – LET Sainte-Sophie

DATE DE LA PLAINTÉ	PLAIGNANT	NATURE DE LA PLAINTÉ	MESURES CORRECTIVES
28 janvier 2009 (2009-1)	M. Yvon Berthiaume, Citoyen	Odeurs dégagées par Gaz Métro perçues le 27 janvier sur la 2e Rue, Ste-Sophie, vers 22h30	<ul style="list-style-type: none"> ▪ Communication directe entre Gaz Métro et M. Berthiaume. Explication du phénomène de smog. ▪ Rencontre entre Gaz Métro, M. Berthiaume et WM Québec inc. afin de mieux comprendre la problématique et les travaux correctifs.
5 février 2009 (2009-2)	Ville de Ste-Anne-des-Plaines (1 citoyen)	Odeur de biogaz liée aux travaux en cours les 3 et 4 février, rues Limoges, Rivest et Gauthier	<ul style="list-style-type: none"> ▪ L'avis d'odeurs avait préalablement été envoyé.
16 février 2009 (2009-3)	Ville de Ste-Anne-des-Plaines (1 citoyen)	Forte odeur de déchets sur la 3e Avenue, Ste-Anne-des-Plaines, vers 8h00	<ul style="list-style-type: none"> ▪ Rencontre de la plaignante et du responsable de la ville le 17 février. Discussion afin de mieux comprendre le phénomène. ▪ Mise en place d'un suivi des odeurs dans la ville de Ste-Anne-des-Plaines. ▪ Mise en place d'un lien de communication directe afin de mieux cibler les interventions. ▪ Amélioration de la qualité du recouvrement journalier et intermédiaire.

Annexe 3

Registre des plaintes

DATE DE LA PLAINTÉ	PLAIGNANT	NATURE DE LA PLAINTÉ	MESURES CORRECTIVES
			<ul style="list-style-type: none"> ▪ Assurer l'amélioration et l'opération optimale du système de captage du biogaz. ▪ Recouvrement final prévu en 2009.
23 février 2009 (2009-4)	Ville de Ste-Anne-des-Plaines (1 citoyen)	Odeurs de biogaz secteur rue Rivest, Ste-Anne-des-Plaines, vers 20h00	<ul style="list-style-type: none"> ▪ Maintien du suivi des odeurs dans la ville de Ste-Anne-des-Plaines. ▪ Amélioration de la qualité du recouvrement journalier et intermédiaire. ▪ Assurer l'amélioration et l'opération optimale du système de captage du biogaz. ▪ Recouvrement final prévu en 2009.
4 mars 2009 (2009-5)	M. Normand Gauthier, Citoyen	Odeurs de déchets, secteur du 230 boul. Ste-Sophie, Ste- Sophie, vers 8h00	<ul style="list-style-type: none"> ▪ Maintien du programme de suivi des odeurs pour ce secteur débuté à l'automne 2008. ▪ Mise en place d'un lien de communication directe afin de mieux cibler les interventions. ▪ Amélioration de la qualité du recouvrement journalier et intermédiaire. ▪ Assurer l'amélioration et l'opération optimale du système de captage du biogaz. ▪ Recouvrement final prévu en 2009.
6 mars 2009 (2009-6)	Mme Lorraine Couët, Citoyenne	Odeurs de déchets, coin Rte 158 et Ch. Val-des-Lacs, Ste- Sophie, vers 18h10	<ul style="list-style-type: none"> ▪ Amélioration de la qualité du recouvrement journalier et intermédiaire. ▪ Assurer l'amélioration et l'opération optimale du système de captage du biogaz.

Annexe 3

Registre des plaintes

DATE DE LA PLAINTE	PLAIGNANT	NATURE DE LA PLAINTE	MESURES CORRECTIVES
11 mars 2009 (2009-7)	Mme Lorraine Couët, Citoyenne	Quelques odeurs de déchets, coin Rte 158 et Ch. Val-des- Lacs, Ste-Sophie, vers 8h10	<ul style="list-style-type: none">▪ biogaz.▪ Recouvrement final prévu en 2009.▪ Amélioration de la qualité du recouvrement journalier et intermédiaire.▪ Assurer l'amélioration et l'opération optimale du système de captage du biogaz.▪ Recouvrement final prévu en 2009
15 mars 2009 (2009-8)	M. Normand Gauthier, Citoyen	Odeurs de déchets, secteur du 230 boul. Ste-Sophie, Ste- Sophie vers 7h45	<ul style="list-style-type: none">▪ Maintien du programme de suivi des odeurs pour ce secteur débuté à l'automne 2008.▪ Mise en place d'un lien de communication directe afin de mieux cibler les interventions.▪ Amélioration de la qualité du recouvrement journalier et intermédiaire.▪ Assurer l'amélioration et l'opération optimale du système de captage du biogaz.▪ Recouvrement final prévu en 2009.



DATE DE LA PLAINTES	PLAIGNANT	NATURE DE LA PLAINTES	MESURES CORRECTIVES
26 janvier 2009 (2009-1)	M. Yves Berthiaume, Citoyen	Odeurs dégagées par Gas Métro depuis le 27 janvier sur la 3 ^e Rue, Ste-Sophie, vers 22h30	- Communication écrite entre Gas Métro et M. Berthiaume explicative de présence de vent. - Recours vers Gas Métro, le distributeur et MRC Québec (en attente de réponse concernant la planification et les travaux prévus).
5 février 2009 (2009-2)	Ville de Ste-Anne-des-Plaines	Odeur de biogaz liée aux travaux en cours les 3 et 4 février, dans L'Angeles, Rivest et Gaudin.	- L'avis d'urgence avait préalablement été envoyé.
16 février 2009 (2009-3)	Ville de Ste-Anne-des-Plaines	Fortes odeurs de déchets sur la 3 ^e Avenue, Ste-Anne-des-Plaines, vers 09h	- Recours de la plaignante et du responsable de la ville le 12 février. Discussion afin de mieux comprendre le phénomène. - Mise en place d'un avis de travaux dans la ville de Ste-Anne-des-Plaines. - Mise en place d'un avis de communication écrite afin de mieux cerner les intervenants. - Amélioration de la qualité du recouvrement journalier et intermédiaire. - Assurer l'opération et l'optimisation optimale du système de captage de biogaz. - Recouvrement final prévu en 2009.
23 février 2009 (2009-4)	Ville de Ste-Anne-des-Plaines	Odeurs de biogaz autour rue Rivest, Ste-Anne-des-Plaines, vers 20h30	- Mise en place d'un avis de travaux dans la ville de Ste-Anne-des-Plaines. - Amélioration de la qualité du recouvrement journalier et intermédiaire. - Assurer l'opération et l'optimisation optimale du système de captage de biogaz. - Recouvrement final prévu en 2009.

2 De la culture quotidienne à la protection de l'environnement. Pensez vert. Pensez Waste Management.

DATE DE LA PLAINTES	PLAIGNANT	NATURE DE LA PLAINTES	MESURES CORRECTIVES
4 mars 2009 (2009-5)	M. Normand Gauthier, Citoyen	Odeurs de déchets, secteur du 206 boulevard, Ste-Sophie, vers 09h	- Mise en place d'un avis de travaux afin de mieux cerner les intervenants. - Amélioration de la qualité du recouvrement journalier et intermédiaire. - Assurer l'opération et l'optimisation optimale du système de captage de biogaz. - Recouvrement final prévu en 2009.
6 mars 2009 (2009-6)	Mme Lorraine Coval, Citoyenne	Odeurs de déchets, côté Rue 153 et Ch. Val-des-Lacs, Ste-Sophie, vers 18h10	- Amélioration de la qualité du recouvrement journalier et intermédiaire. - Assurer l'opération et l'optimisation optimale du système de captage de biogaz. - Recouvrement final prévu en 2009.
11 mars 2009 (2009-7)	Mme Lorraine Coval, Citoyenne	Quelques odeurs de déchets, côté Rue 153 et Ch. Val-des-Lacs, Ste-Sophie, vers 09h	- Amélioration de la qualité du recouvrement journalier et intermédiaire. - Assurer l'opération et l'optimisation optimale du système de captage de biogaz. - Recouvrement final prévu en 2009.
15 mars 2009 (2009-8)	M. Normand Gauthier, Citoyen	Odeurs de déchets, secteur du 206 boulevard, Ste-Sophie, vers 7h45	- Mise en place d'un avis de travaux afin de mieux cerner les intervenants. - Amélioration de la qualité du recouvrement journalier et intermédiaire. - Assurer l'opération et l'optimisation optimale du système de captage de biogaz. - Recouvrement final prévu en 2009.

3 De la culture quotidienne à la protection de l'environnement. Pensez vert. Pensez Waste Management.

- ### Causes des plaintes
- **Travaux d'amélioration de captage du biogaz :**
 - 6 avis de travaux susceptibles d'émettre des odeurs ont été émis pour un total de 16 jours de travaux.
 - 650 mètres de nouvelles tranchées construites.
 - **Épisodes de smog hivernal à répétition pour l'hiver 2008-2009 :**
 - 32 avertissements depuis le début de l'hiver en date du 24 février (SOURCE: Le Devoir, 24-02-2009).
- 4 De la culture quotidienne à la protection de l'environnement. Pensez vert. Pensez Waste Management.
-

Le smog hivernal

Le smog hivernal se forme dans l'air stagnant, ce qui rend particulièrement sensibles les vallées et autres régions où le paysage local tend à restreindre le mouvement de l'air.

Dans certains cas, des niveaux élevés de smog pendant l'hiver sont dus à une inversion de température, c'est-à-dire une condition atmosphérique où l'air froid est bloqué au niveau du sol par une couche d'air chaud située au-dessus.

SOURCE: Environnement Canada: Les jours brumeux d'hiver

5 De la culture quotidienne à la protection de l'environnement. Pensez vert. Pensez Waste Management.

- ### Mesures correctives
1. Amélioration et optimisation de l'opération du système de captage du biogaz.
 2. Restriction de la dimension du front de déchets.
 3. Amélioration de la qualité du recouvrement journalier et intermédiaire.
 4. Maintien du suivi des odeurs aux différents points critiques.
 5. Maintien du programme d'avis de travaux susceptibles d'émettre des odeurs: projet d'avis d'odeurs via un système téléphonique déjà en route.
 6. Remise en marche du système de neutralisant d'odeurs dès que la température le permet.
 7. Recouvrement final : 8 hectares prévus en 2009.
- 6 De la culture quotidienne à la protection de l'environnement. Pensez vert. Pensez Waste Management.
-

Projet en développement :
Système d'avis d'odeur diffusé par téléphone

Il s'agit d'un message téléphonique qui sera enregistré et diffusé simultanément à tous les résidents des rues ciblées, soit :

- 1^{ère} Rue, 2^e Rue et Montée Masson à Ste-Sophie;
- Chemin du Trait Carré à Ste-Anne-des-Plaines
- Rang Ste-Marguerite à Mirabel.

Le projet, qui a commencé il y a seulement 1 mois, sera prêt à fonctionner dès que tous les numéros de téléphone des 280 citoyens visés seront enregistrés dans notre système.

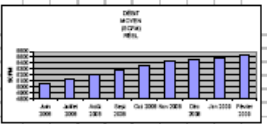
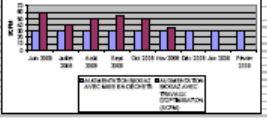
Après 15 heures de travail investi, il ne reste que le 1/3 des numéros à recueillir. Nous prévoyons la mise en oeuvre d'ici quelques semaines.

7 De la culture qualitative à la protection de l'environnement. Pensez vert. Pensez Waste Management.




Amélioration en chiffres

DATE	DATE DE DÉBUT DE LA PERIODE	DATE DE FIN DE LA PERIODE	PLAINTES ENREGISTRÉES	PLAINTES EN COURS	PLAINTES NON ENREGISTRÉES
Jan 2008	2008	2008	20	20	0
Jan 2009	2009	2009	20	20	0
Jan 2010	2010	2010	20	20	0
Jan 2011	2011	2011	20	20	0
Jan 2012	2012	2012	20	20	0
Jan 2013	2013	2013	20	20	0
Jan 2014	2014	2014	20	20	0
Jan 2015	2015	2015	20	20	0
Jan 2016	2016	2016	20	20	0
Jan 2017	2017	2017	20	20	0
Jan 2018	2018	2018	20	20	0
Jan 2019	2019	2019	20	20	0
Jan 2020	2020	2020	20	20	0
Jan 2021	2021	2021	20	20	0
TOTAL			200	200	0

8 De la culture qualitative à la protection de l'environnement. Pensez vert. Pensez Waste Management.



Plan des gestion des odeurs

- **Prévention :**
 - Captage et traitement des biogaz
 - Repérage et colmatage des émanations de surface
 - Recouvrement journalier des déchets
- **Contrôle :**
 - Planification des périodes de travaux à potentiel d'émissions d'odeurs
 - Réseau de diffusion de neutralisants en périphérie du site
 - Diffuseurs mobile de neutralisants sur les machineries
 - Tournée d'observation quotidienne autour du site
 - Étude sur les sources et les caractéristiques des émissions d'odeurs



1

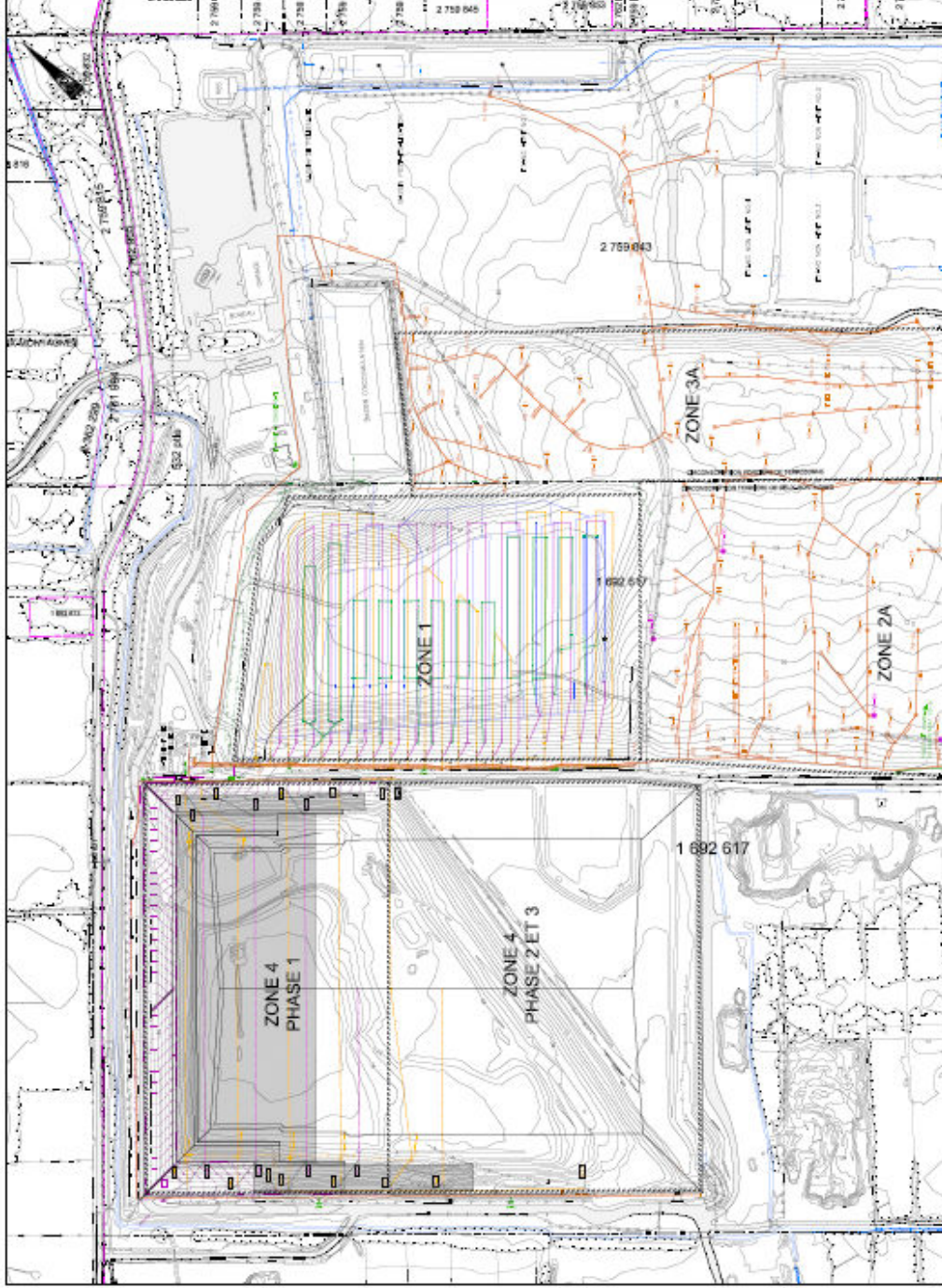
Plan des gestion des odeurs

- **Intervention :**
 - Avertissements d'épisodes d'odeurs possibles aux voisins
 - Procédure de gestion des plaintes:
 - Réception par téléphone ou courriel
 - Contact personnel avec l'auteur de la plainte
 - Identification de la cause du problème
 - Mise en place des solutions possibles
 - Information de l'auteur de la plainte sur solutions mises en place



2

Plan général de la zone 4

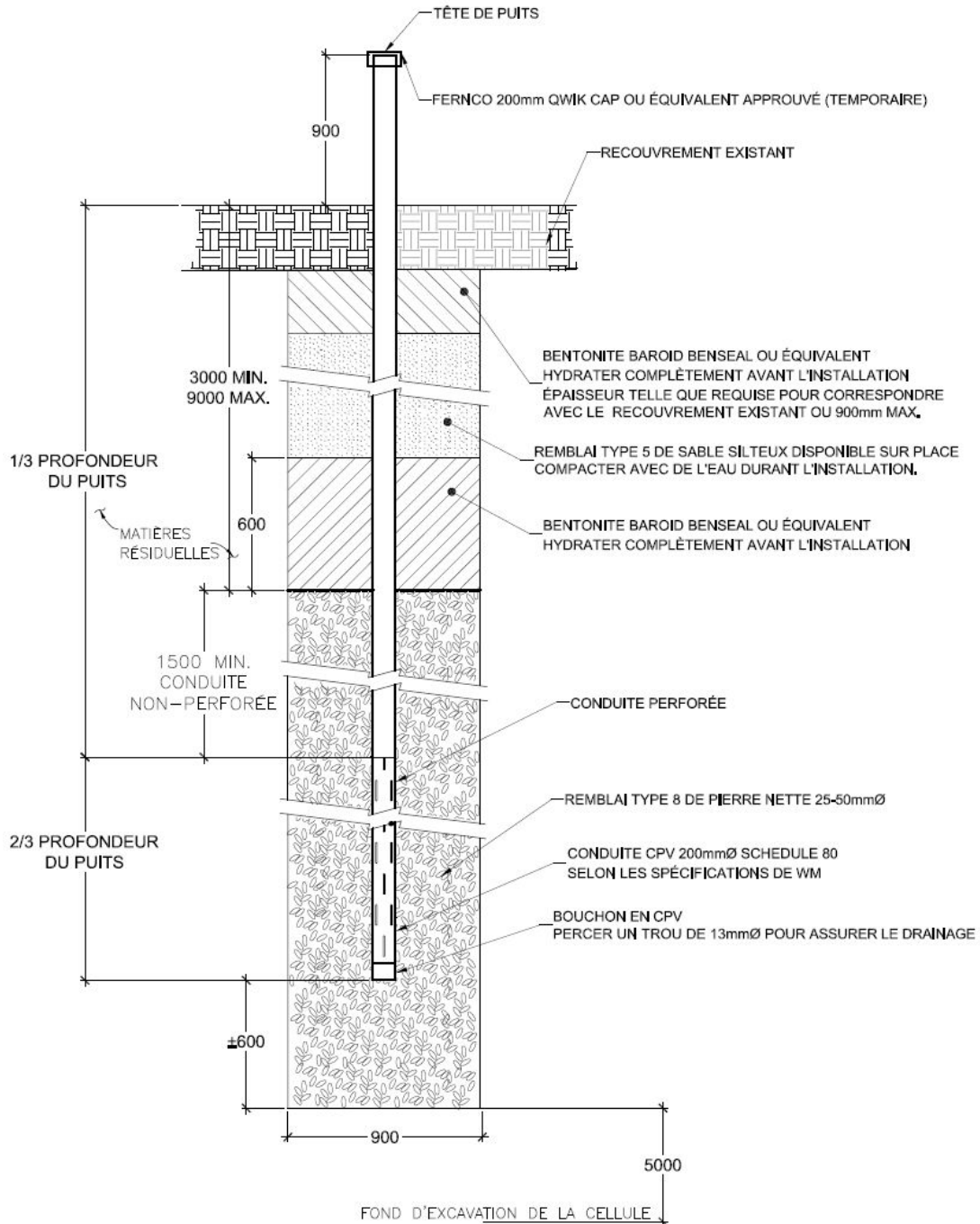


Plan rapproché de la zone 4

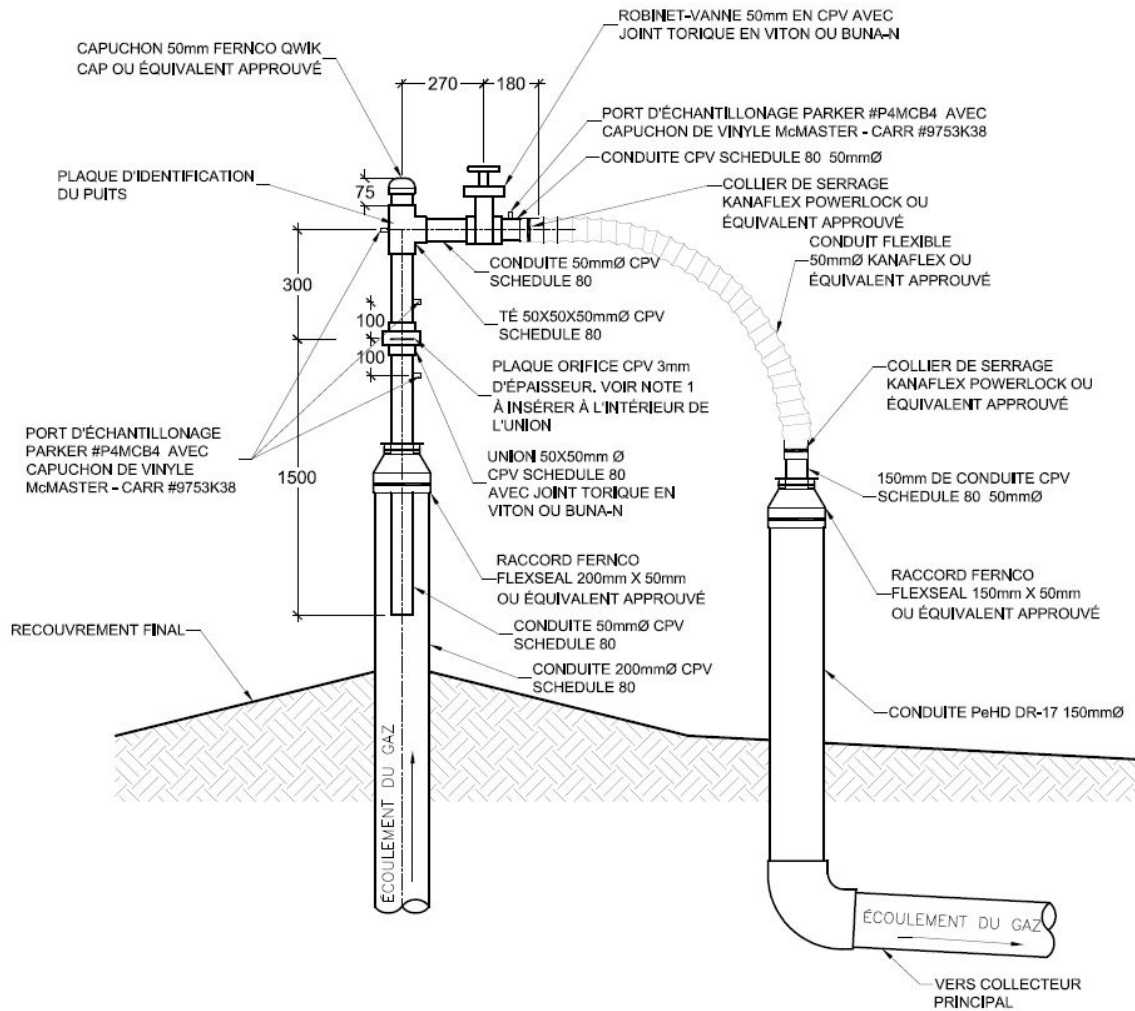


Les lignes pointillées rouges représentent les raccordements horizontaux des puits, les points noirs représentent l'emplacement des puits verticaux à forer, et le cercle entourant chaque point, la zone d'influence de captage du puits.

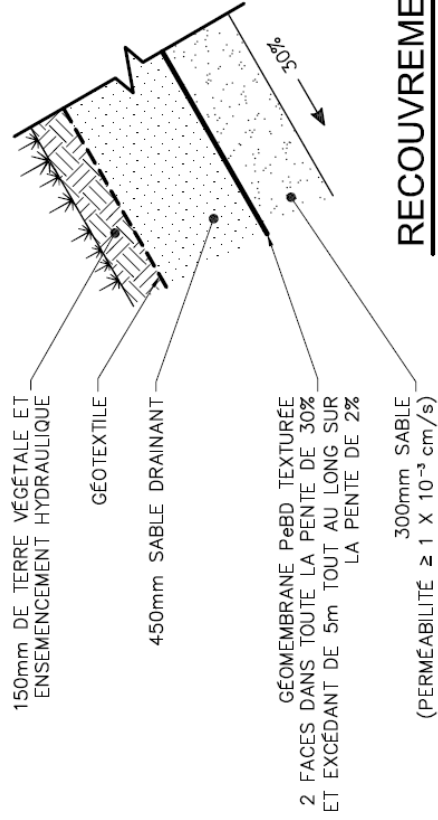
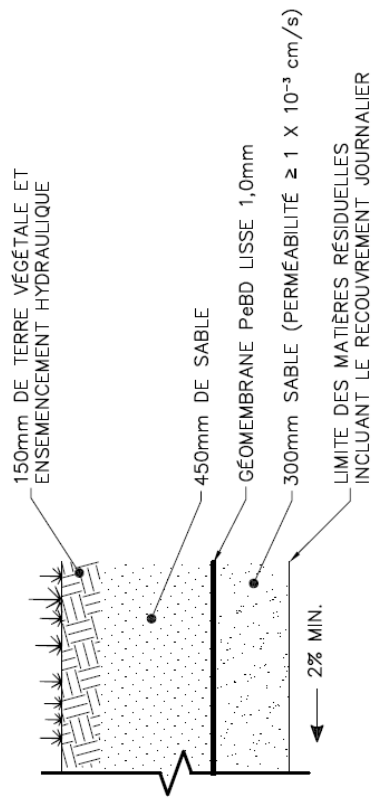
Puits d'extraction du biogaz



Tête de puits d'extraction du biogaz



Recouvrement final avec une géomembrane



RECouvreMENT FINAL AVEC GÉOMEMBRANE

Échelle: aucune

1

Annexe 6

Statistiques sur les visites du Site Internet du Comité

Mois et année	Nombres de visiteurs	Remarques
Juillet 2008	491	
Août 2008	413	
Septembre 2008	319	
Octobre 2008	452	
Novembre 2008	564	Période d'audiences publiques
Décembre 2008	537	Période d'audiences publiques
Janvier 2009	524	
Février 2009	556	
Mars 2009 (au 20 mars)	324	
Avril 2009		
Mai 2009		
Juin 2009		
Juillet 2009		
Août 2009		
Septembre 2009		
Octobre 2009		
Novembre 2009		
Décembre 2009		

Chronique du Comité de vigilance du lieu d'enfouissement de Sainte-Sophie

Afin d'informer la population de ses activités et du contenu de ses réunions, les membres du Comité de vigilance ont décidé, de concert avec la municipalité de Sainte-Sophie, de publier une chronique relatant les faits saillants de leurs travaux. Cette chronique du Contact reviendra 4 fois par année dans journal. Ainsi, nous vous dresserons un résumé des discussions dans cette section consacrée au Comité.

Il est composé de 17 membres : citoyens, voisins du site, représentants municipaux et groupes environnementaux et socioéconomiques. Suite à une préoccupation du public, l'existence du Comité de vigilance a été enchâssée dans le décret autorisant les activités de Waste Management.

La dernière réunion du Comité a eu lieu jeudi, le 11 décembre dernier. Les membres du Comité ont passé en revue le registre des plaintes concernant entre autres les odeurs et les goélands. Ensuite, un membre de l'organisme Arbre et Nature Québec (ANQ) est venu nous exposer les avenues possibles pour une entente de compensation de la perte d'un milieu humide de 3 hectares advenant l'agrandissement du site.

Enfin, nous avons été informés des suites des audiences du Bureau d'audiences publiques sur l'environnement (BAPE).

Pour en connaître davantage sur votre Comité de vigilance du site d'enfouissement de Sainte-Sophie, consultez leur site Internet au <http://www.vigilancewmste-sophie.org>.

Figure 1
Effectif quotidien moyen de goélands observés en 2007, 2008 et 2009 au L.E.T. de Sainte-Sophie et dans les sites périphériques (carrère et champs)

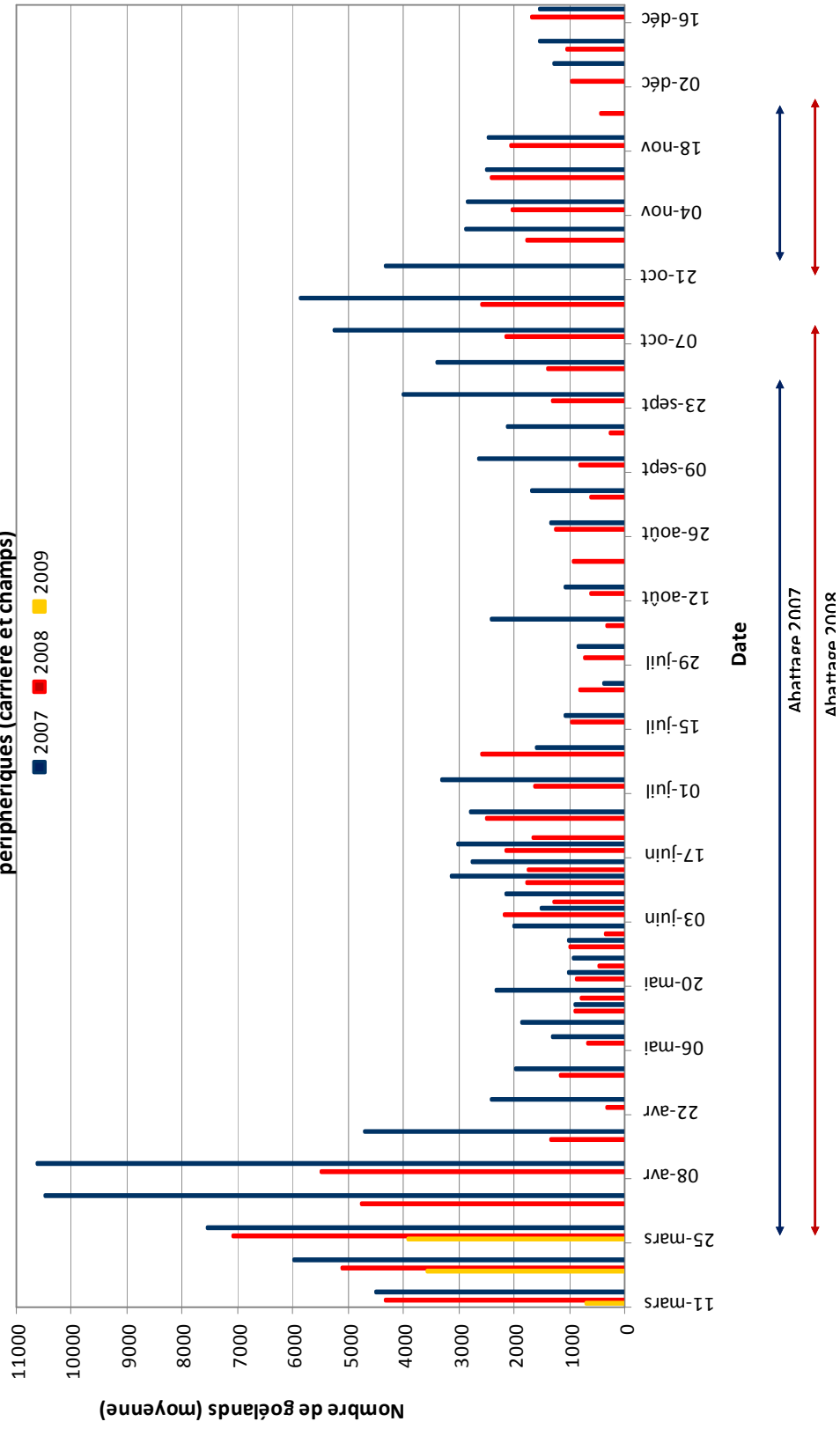


Figure 2
Effectif quotidien moyen de goélands observés en 2007, 2008 et 2009 au L.E.T. de Sainte -Sophie

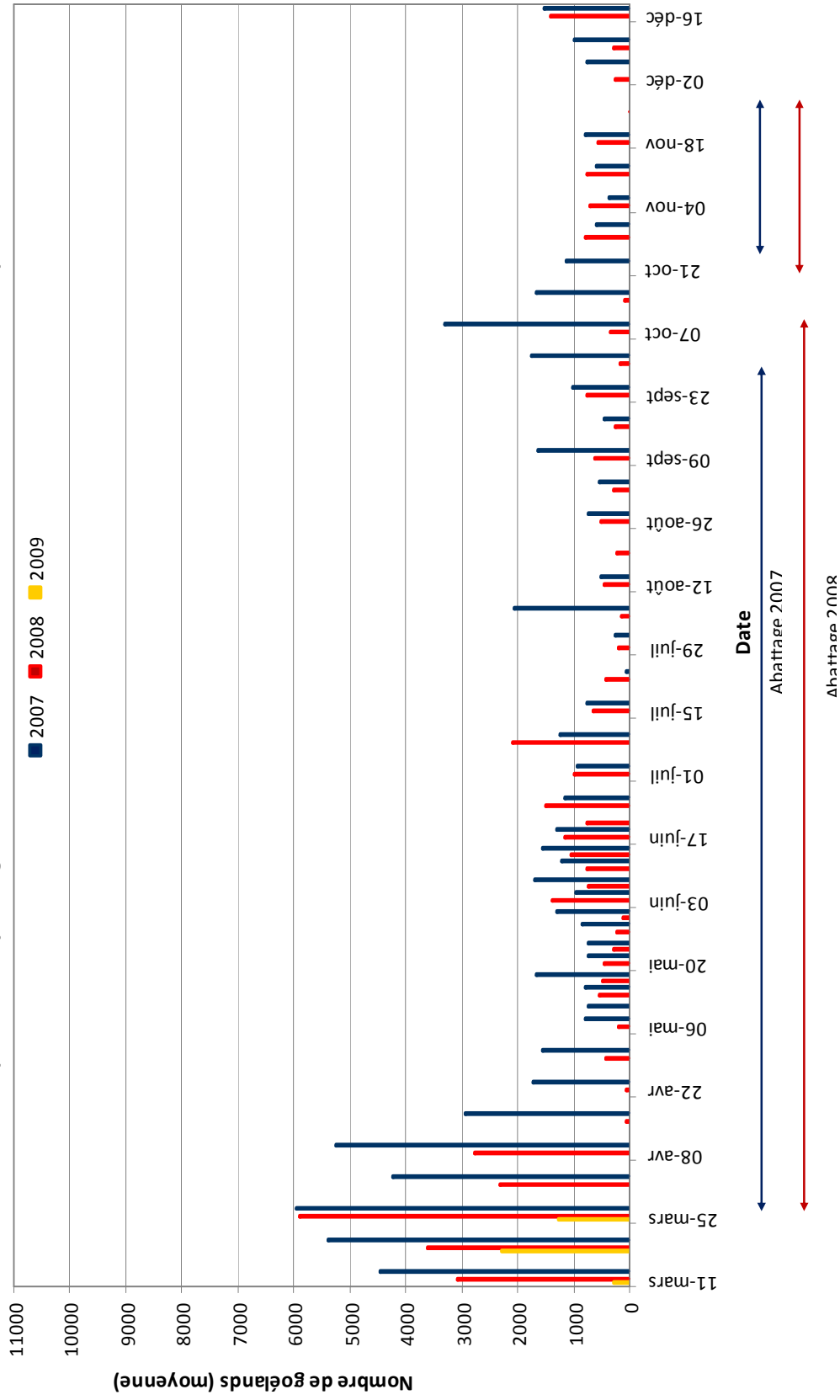
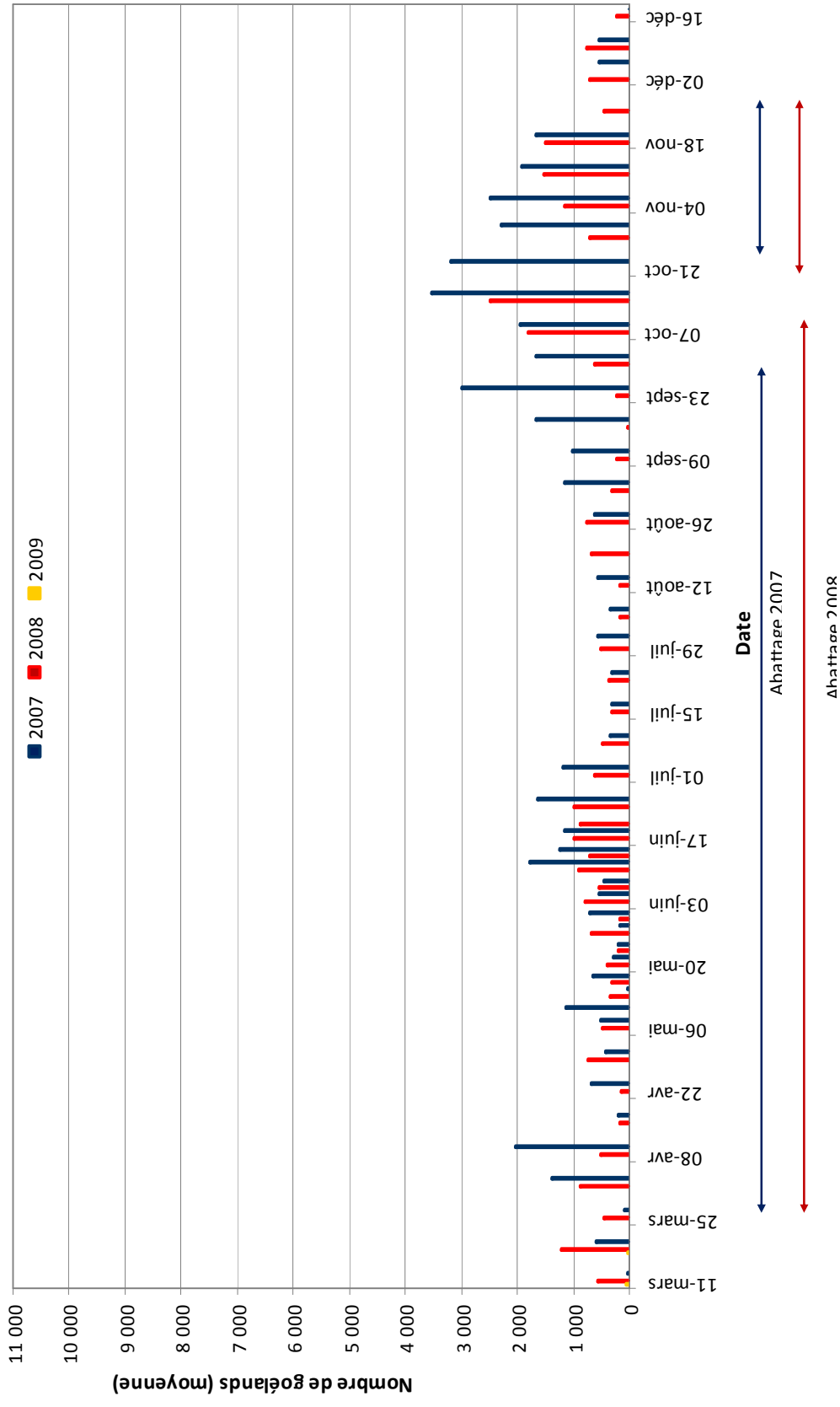



Figure 3
Effectif quotidien moyen de goélands observés en 2007, 2008 et 2009 à la carrière



Audiences publiques du BAPE
Deuxième partie


Analyse

26 mars 2009



Plan

- Participation
- Préoccupations exprimées
- Résumé des positions
- Recommandations émises
- Conclusion



De la collecte quotidienne à la protection de l'environnement. Pensez vert. Pensez Waste Management.

Participation

- Une seule séance
- Participation du public
 - Une vingtaine de personnes dans la salle
 - 13 intervenants
- Au total 23 mémoires déposés
 - 18 mémoires écrits et 5 verbaux



De la collecte quotidienne à la protection de l'environnement. Pensez vert. Pensez Waste Management.

Préoccupations soulevées

- Nuisances, impacts et atténuations
 - Thèmes ayant engendré le plus de préoccupations
 - Goélands
 - Crainte de contamination des terres agricoles environnantes
 - Odeurs et circulation
- Gestion des matières résiduelles
 - Application du principe du pollueur-payeur
 - Prise en compte du principe des 3RV



De la collecte quotidienne à la protection de l'environnement. Pensez vert. Pensez Waste Management.

Préoccupations soulevées

- Qualité des eaux souterraines
 - Respect des normes et suivi environnemental
- Qualité de l'eau de surface et de rejet
 - Importance du respect des normes et des objectifs environnementaux de rejet



De la collecte quotidienne à la protection de l'environnement. Pensez vert. Pensez Waste Management.

Préoccupations soulevées

- Justification du projet de développement
 - La *Politique québécoise de GMR 1998-2008* et l'atteinte des objectifs
 - Questions sur la pertinence d'autoriser le projet pour une période de 25 ans.
- Provenance et type des déchets
 - Autonomie régionale
- Santé
 - Abordée de façon générale: risque global à la santé



De la collecte quotidienne à la protection de l'environnement. Pensez vert. Pensez Waste Management.

Opinions exprimées

- Efforts notables de WM pour diminuer les nuisances et pour respecter l'environnement
- Dynamisme économique local et stabilité financière régionale
- Sauvegarde et création d'emplois



De la collecte quotidienne à la protection de l'environnement, Pensez vert. Pensez Waste Management.

Opinions exprimées

- WM est un bon citoyen corporatif (contributions, dons, fonds de valorisation agricole, etc.)
- Information et transparence
- Importance de l'entente de valorisation des biogaz pour Cascades



De la collecte quotidienne à la protection de l'environnement, Pensez vert. Pensez Waste Management.

Recommandations émises

- Possibilités de recommandations du BAPE (issue des audiences)
 - Autorisation du projet tel quel du projet
 - Autorisation sur une période plus courte
 - Refus de l'autorisation d'agrandissement
- Beaucoup de recommandations pour WM mais aussi pour d'autres intervenants (municipalités, gouvernement, etc.)



De la collecte quotidienne à la protection de l'environnement, Pensez vert. Pensez Waste Management.

Recommandations émises

- Quelques exemples spécifiques :
 - Maintien d'une zone boisée de 50 m au sud de la propriété
 - Propositions pour la protection du milieu humide et pour le projet de compensation
 - Mettre en place un système de compensation financière pour les producteurs agricoles concernés par le problème des goélands



De la collecte quotidienne à la protection de l'environnement, Pensez vert. Pensez Waste Management.

Recommandations émises

- Quelques exemples spécifiques (suite):
 - Réduire de façon décroissante les volumes annuels pour arriver dans 3 à 5 ans à un site qui répond aux besoins régionaux
 - Investissement de WM dans le développement durable et la gestion responsable des matières résiduelles
- ☞ Au total, 66 recommandations à travers les mémoires



De la collecte quotidienne à la protection de l'environnement, Pensez vert. Pensez Waste Management.

Conclusion

- Faible participation du public
- Interventions principalement axées sur :
 - Nuisances, impacts et atténuations
 - Gestion des matières résiduelles
- Recommandations principalement sur :
 - Gestion des matières résiduelles
 - Nuisances et impacts
 - Issue des audiences



De la collecte quotidienne à la protection de l'environnement, Pensez vert. Pensez Waste Management.

Composition suggérée (statuts et règlements) + composition REIMR	Catégorie	Fonction ou organisme	Nom
<p>3 ou 4 représentants des voisins (citoyens des municipalités de Sainte-Sophie et de Sainte-Anne-des-Plaines);</p> <p><i>REIMR : les citoyens qui habitent dans le voisinage du lieu</i></p>	Représentants du voisinage	Citoyen et président du Comité	M. Yvon Berthiaume
		Citoyenne	Mme Lorraine Couët
		Citoyen	M. Robert Proulx
		Citoyen	M. André Boucher
		Citoyen	M. Roger Landry
		Citoyen	M. Robert Vedrine
		Citoyenne	Mme Céline Mul
		Citoyenne	Mme Dominique Berger
<p>3 ou 4 représentants du milieu municipal (municipalités de Sainte-Sophie, Mirabel, Laval et de Sainte-Anne-des-Plaines, MRC de La Rivière-du-Nord);</p> <p><i>REIMR : la municipalité locale où est situé le lieu; la communauté métropolitaine et la municipalité régionale de comté où est situé le lieu</i></p>	Représentants du milieu municipal	Municipalité de Sainte-Sophie	M. Yvon Brière/ Mme Louise Melançon
		MRC de la Rivière du Nord	Mme Danielle Simard
		Ville de Sainte-Anne-des-Plaines	M. Christian Leclair
		Municipalité de Saint-Hippolyte	Mme Louise Lalonde / Mme Geneviève Simard
<p>2 ou 3 représentants des groupes environnementaux (CRE-Laurentides, Coalition laurentienne pour une gestion régionale des déchets, etc);</p> <p><i>REIMR : un groupe ou organisme local ou régional voué à la protection de l'environnement</i></p>	Représentants des groupes environnementaux	Association des riverains du lac L'Achigan	M. Jean-Pierre Deschênes/ M. Georges Raymond
		Conseil régional de l'environnement de Laurentides	M. Martin Drapeau

Composition suggérée (statuts et règlements) + composition REIMR	Catégorie	Fonction ou organisme	Nom
<p>1 ou 2 représentants d'organismes socio-économiques (Chambre de commerce de Saint-Jérôme métropolitain, Club optimiste de Sainte-Sophie, CLD Rivière-du-Nord (SODESJ), et entreprises);</p> <p><i>REIMR : un groupe ou organisme local ou régional susceptible d'être affecté par le lieu d'enfouissement</i></p>	Représentants des organismes socio-économiques	Club récréatif et équestre des Laurentides	Mme Nadine Furlong
		CLD de La-Rivière-du-Nord	Mme Yanie Villeneuve
<p>1 ou 2 représentants du milieu agricole (Fédération de l'UPA Outaouais-Laurentides, syndicats agricoles et agriculteurs).</p>	Représentant du milieu agricole	Norfraises	Mme Renée Latour
<p>1 représentant du secteur de la santé (par exemple un travailleur dans le milieu hospitalier);</p>	Représentant du secteur de la santé	?	?