

LISTE DES PRÉSENCES

Catégorie	Nom		Présent(e)	Absent(e)
Représentants du voisinage	M. Yvon Berthiaume (président du Comité)		x	
	Mme Lorraine Couët		x	
	M. Robert Proulx		x	
	M. André Boucher		x	
	M. Roger Landry		x	
	M. Robert Vedrine		x	
	Mme Céline Mul			x
	Mme Dominique Berger			x
Représentants du milieu municipal	Municipalité de Sainte-Sophie	M. Yvon Brière		x
		Mme Louise Melançon		x
	MRC de la Rivière du Nord : Mme Danielle Simard		x	
	Ville de Sainte-Anne-des-Plaines : M. Christian Leclair			x
	Municipalité de Saint-Hippolyte	Mme Louise Lalonde		x
		Mme Geneviève Simard		x
Représentants des groupes environnementaux	Association des riverains du lac L'Achigan	M. Jean-Pierre Deschênes		x
		M. Georges Raymond	x	
	Conseil régional de l'environnement de Laurentides : M. Martin Drapeau			x
Représentants des organismes socio-économiques	Club récréatif et équestre des Laurentides : Mme Nadine Furlong			x
	CLD de la Rivière-du-Nord : Mme Yanie Villeneuve			x
Représentant du milieu agricole	Norfraises : Mme Renée Latour			x

WASTE MANAGEMENT :

M. Hugues Vincelette, Coordonnateur des relations communautaires
M. Daniel Brien, Directeur général des lieux d'enfouissement au Québec
M. Simon Mercier, Directeur des opérations du site

INVITÉS :

Ronald Gill, citoyen de Sainte-Sophie
André Chaumont, représentant de l'UPA

TRANSFERT ENVIRONNEMENT :

M. André Delisle, animateur
M. Alex Craft, rapporteur
Mme Alexandra Boileau, rapporteuse

COMITÉ DE VIGILANCE

Lieu d'enfouissement de Waste Management, Sainte-Sophie
Salle du Club Optimiste de Sainte-Sophie
Jeudi 4 juin 2009
19h00

Ordre du jour (proposition)

- 19 h 00 Mot de bienvenue
- 19 h 10 Approbation du compte rendu (réunion du 26 mars 2009)
- 19 h 15 Actions de suivi
- 19 h 20 Rapports d'activités
- Registre des plaintes
 - Suivi « goélands »
 - Visites du site Internet
 - Courriels
 - Chronique dans le journal Le Contact
 - Approbation du Rapport annuel 2008
- 20 h Pause
- 20 h 10 Rapport du BAPE sur le projet de développement
- 20 h 40 Intérêt des membres, participation au Comité et relance des invitations
- 20 h 50 Présence du Comité à la journée portes ouvertes
- 20 h 55 Divers et prochaine réunion
- 21h Fin de la rencontre

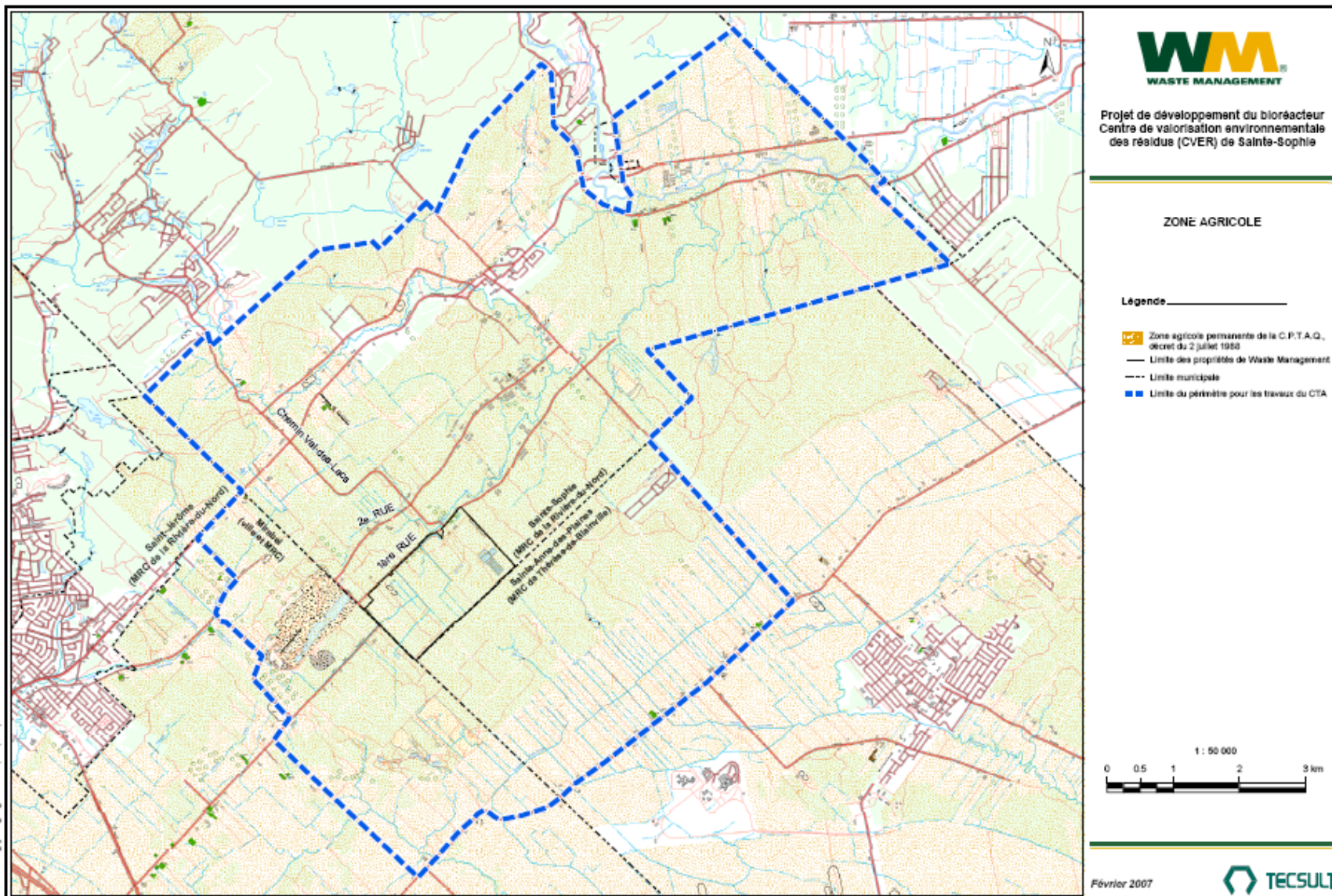
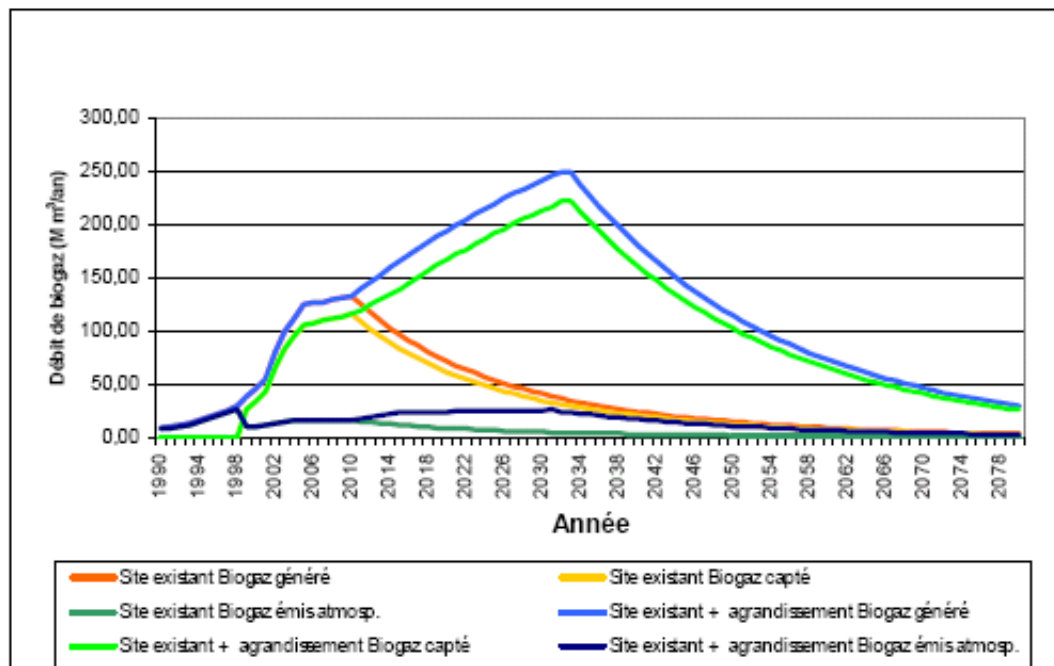


Figure 4.10 Génération et captage du biogaz – Situation actuelle et projet proposé



4.2.7.6 Valorisation du biogaz

Le biogaz actuellement capté au L.E.T. est acheminé via la station de compression de Gaz Métro, à l'usine de Cascades, à Saint-Jérôme, pour alimenter des chaudières. La capacité de la station de compression est de 10 500 m³/h.

Waste Management évalue actuellement les diverses possibilités de valorisation pour la partie excédentaire du biogaz qui sera capté dans le cadre du projet d'agrandissement proposé et entend conduire des ententes avec les partenaires potentiels afin de maximiser la production d'énergie renouvelable.



Liste des plaintes – LET Sainte-Sophie

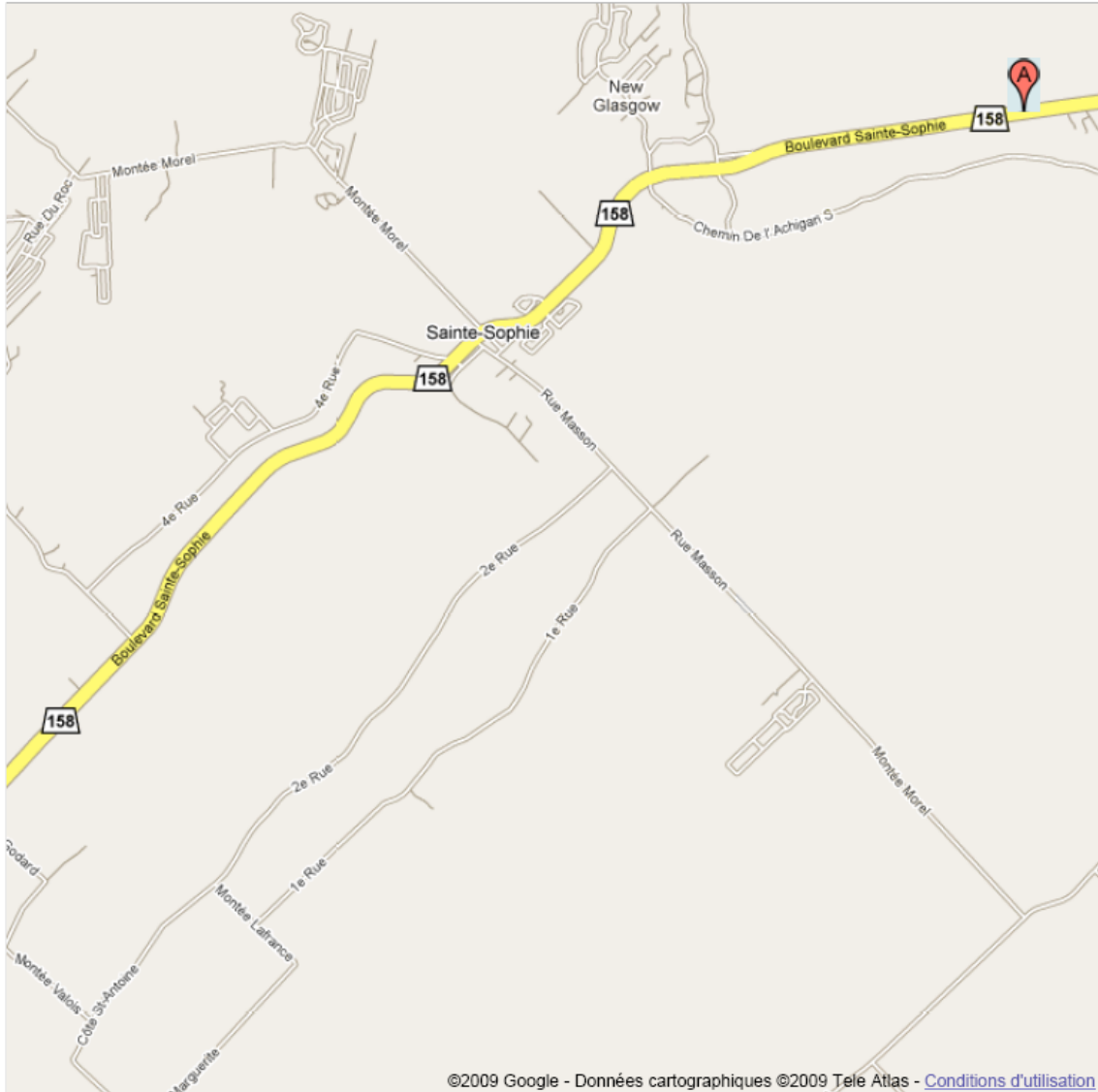
DATE DE LA PLAINTÉ	PLAIGNANT	NATURE DE LA PLAINTÉ	MESURES CORRECTIVES
28 janvier 2009 (2009-1)	M. Yvon Berthiaume, Citoyen	Odeurs dégagées par Gaz Métro perçues le 27 janvier sur la 2e Rue, Ste-Sophie, vers 22h30	<ul style="list-style-type: none"> ▪ Communication directe entre Gaz Métro et M. Berthiaume. Explication du phénomène de smog. ▪ Rencontre entre Gaz Métro, M. Berthiaume et WM Québec inc. afin de mieux comprendre la problématique et les travaux correctifs.
5 février 2009 (2009-2)	Ville de Ste-Anne-des-Plaines (1 citoyen)	Odeur de biogaz liée aux travaux en cours les 3 et 4 février, rues Limoges, Rivest et Gauthier	<ul style="list-style-type: none"> ▪ L'avis d'odeurs avait préalablement été envoyé.
16 février 2009 (2009-3)	Ville de Ste-Anne-des-Plaines (1 citoyen)	Forte odeur de déchets sur la 3e Avenue, Ste-Anne-des-Plaines, vers 8h00	<ul style="list-style-type: none"> ▪ Rencontre de la plaignante et du responsable de la ville le 17 février. Discussion afin de mieux comprendre le phénomène. ▪ Mise en place d'un suivi des odeurs dans la ville de Ste-Anne-des-Plaines. ▪ Mise en place d'un lien de communication directe afin de mieux cibler les interventions. ▪ Amélioration de la qualité du recouvrement journalier et intermédiaire.

DATE DE LA PLAINTÉ	PLAIGNANT	NATURE DE LA PLAINTÉ	MESURES CORRECTIVES
			<ul style="list-style-type: none"> ▪ Assurer l'amélioration et l'opération optimale du système de captage du biogaz. ▪ Recouvrement final prévu en 2009.
23 février 2009 (2009-4)	Ville de Ste-Anne-des-Plaines (1 citoyen)	Odeurs de biogaz secteur rue Rivest, Ste-Anne-des-Plaines, vers 20h00	<ul style="list-style-type: none"> ▪ Maintien du suivi des odeurs dans la ville de Ste-Anne-des-Plaines. ▪ Amélioration de la qualité du recouvrement journalier et intermédiaire. ▪ Assurer l'amélioration et l'opération optimale du système de captage du biogaz. ▪ Recouvrement final prévu en 2009.
4 mars 2009 (2009-5)	M. Normand Gauthier, Citoyen	Odeurs de déchets, secteur du 230 boul. Ste-Sophie, Ste- Sophie, vers 8h00	<ul style="list-style-type: none"> ▪ Maintien du programme de suivi des odeurs pour ce secteur débuté à l'automne 2008. ▪ Mise en place d'un lien de communication directe afin de mieux cibler les interventions. ▪ Amélioration de la qualité du recouvrement journalier et intermédiaire. ▪ Assurer l'amélioration et l'opération optimale du système de captage du biogaz. ▪ Recouvrement final prévu en 2009.
6 mars 2009 (2009-6)	Mme Lorraine Couët, Citoyenne	Odeurs de déchets, coin Rte 158 et Ch. Val-des-Lacs, Ste- Sophie, vers 18h10	<ul style="list-style-type: none"> ▪ Amélioration de la qualité du recouvrement journalier et intermédiaire. ▪ Assurer l'amélioration et l'opération optimale du système de captage du

DATE DE LA PLAINTÉ	PLAIGNANT	NATURE DE LA PLAINTÉ	MESURES CORRECTIVES
			<ul style="list-style-type: none"> ▪ biogaz. ▪ Recouvrement final prévu en 2009.
11 mars 2009 (2009-7)	Mme Lorraine Couët, Citoyenne	Quelques odeurs de déchets, coin Rte 158 et Ch. Val-des- Lacs, Ste-Sophie, vers 8h10	<ul style="list-style-type: none"> ▪ Amélioration de la qualité du recouvrement journalier et intermédiaire. ▪ Assurer l'amélioration et l'opération optimale du système de captage du biogaz. ▪ Recouvrement final prévu en 2009
15 mars 2009 (2009-8)	M. Normand Gauthier, Citoyen	Odeurs de déchets, secteur du 230 boul. Ste-Sophie, Ste- Sophie vers 7h45	<ul style="list-style-type: none"> ▪ Maintien du programme de suivi des odeurs pour ce secteur débuté à l'automne 2008. ▪ Amélioration de la qualité du recouvrement journalier et intermédiaire. ▪ Assurer l'amélioration et l'opération optimale du système de captage du biogaz. ▪ Recouvrement final prévu en 2009.
2 avril 2009 (2009-9)	M. Normand Gauthier, Citoyen	Odeurs de déchets, secteur du 230 boul. Ste-Sophie, Ste- Sophie vers 7h00	<ul style="list-style-type: none"> ▪ Maintien du programme de suivi des odeurs pour ce secteur débuté à l'automne 2008. ▪ Amélioration de la qualité du recouvrement journalier et intermédiaire. ▪ Assurer l'amélioration et l'opération optimale du système de captage du biogaz. ▪ Recouvrement final prévu en 2009.



Adresse **230 Boulevard Sainte-Sophie
Sainte-Sophie, QC**



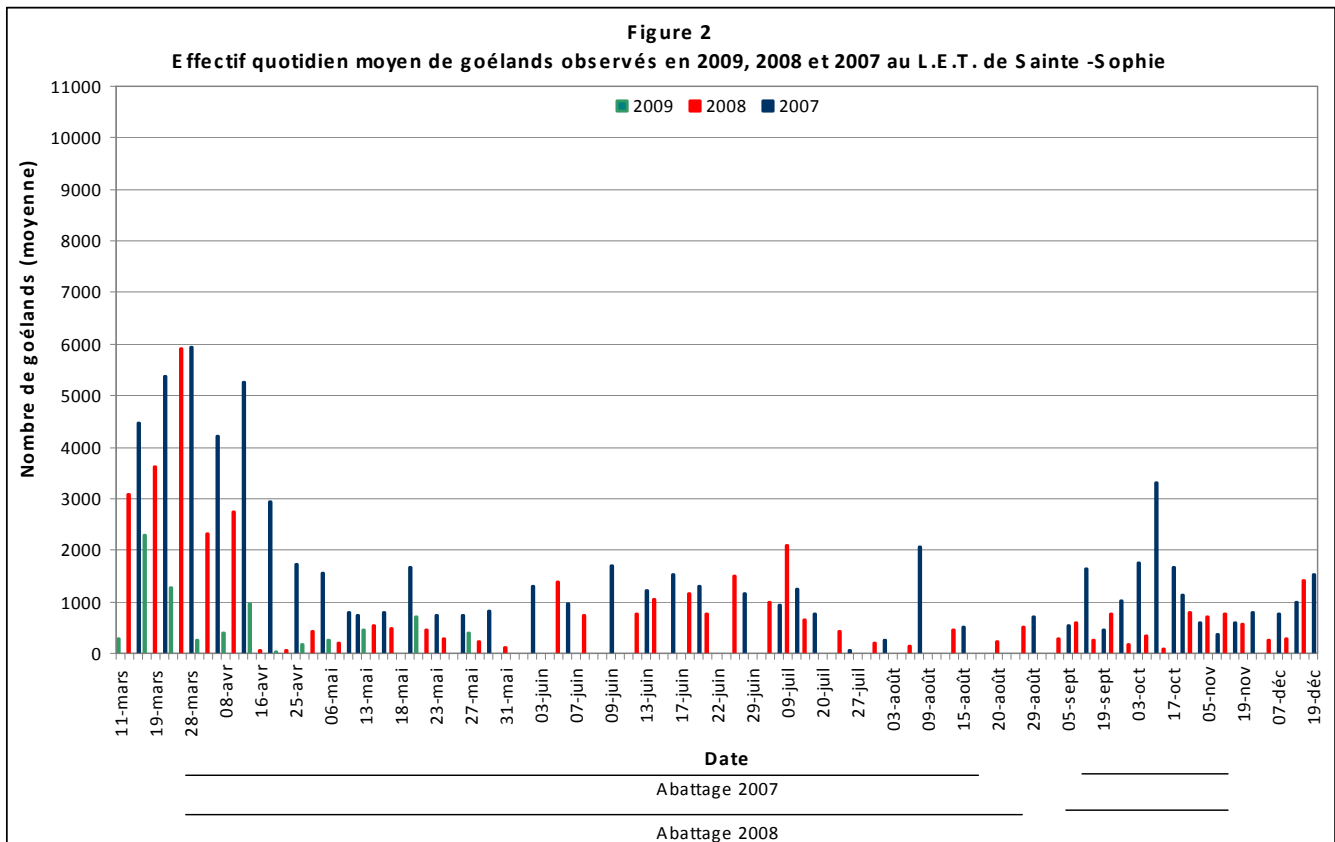
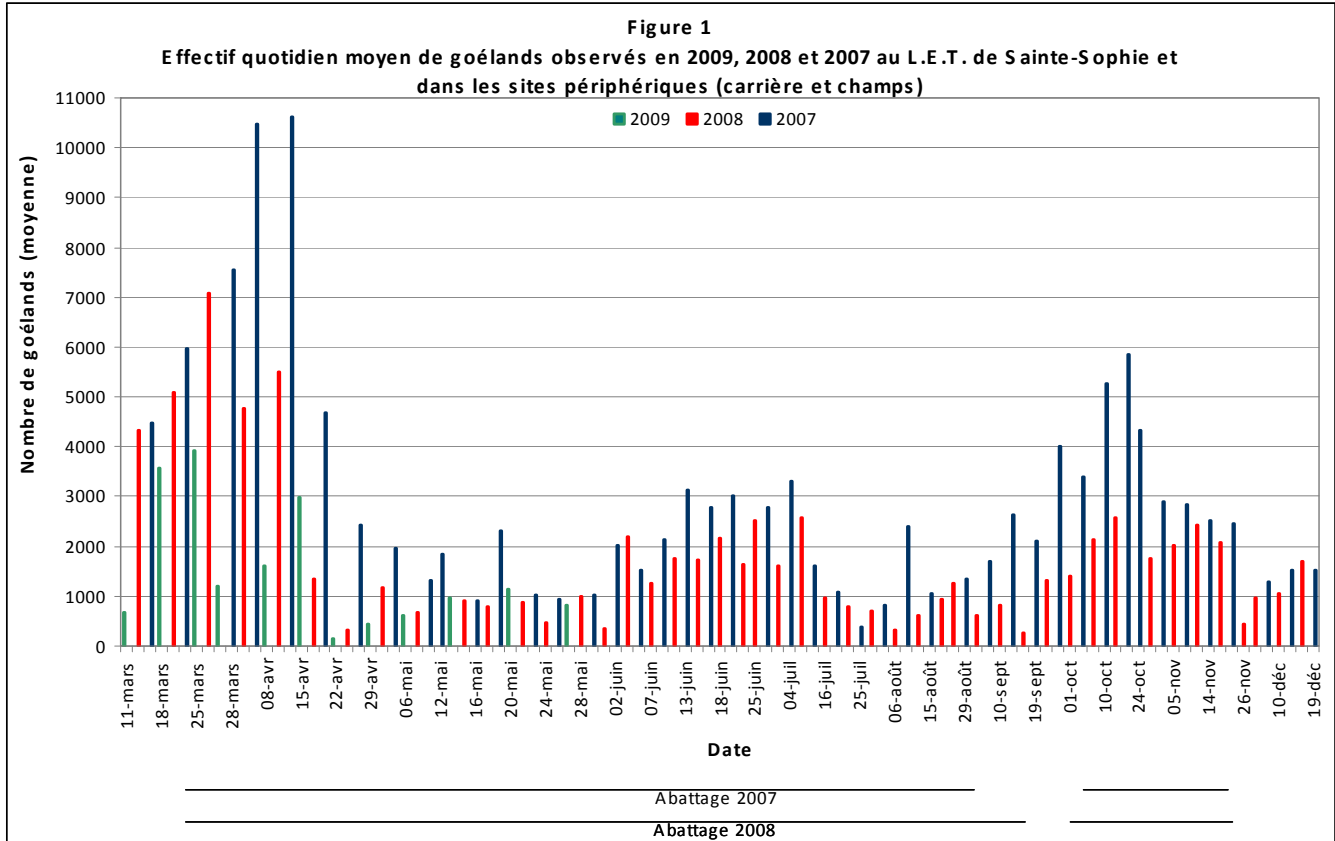
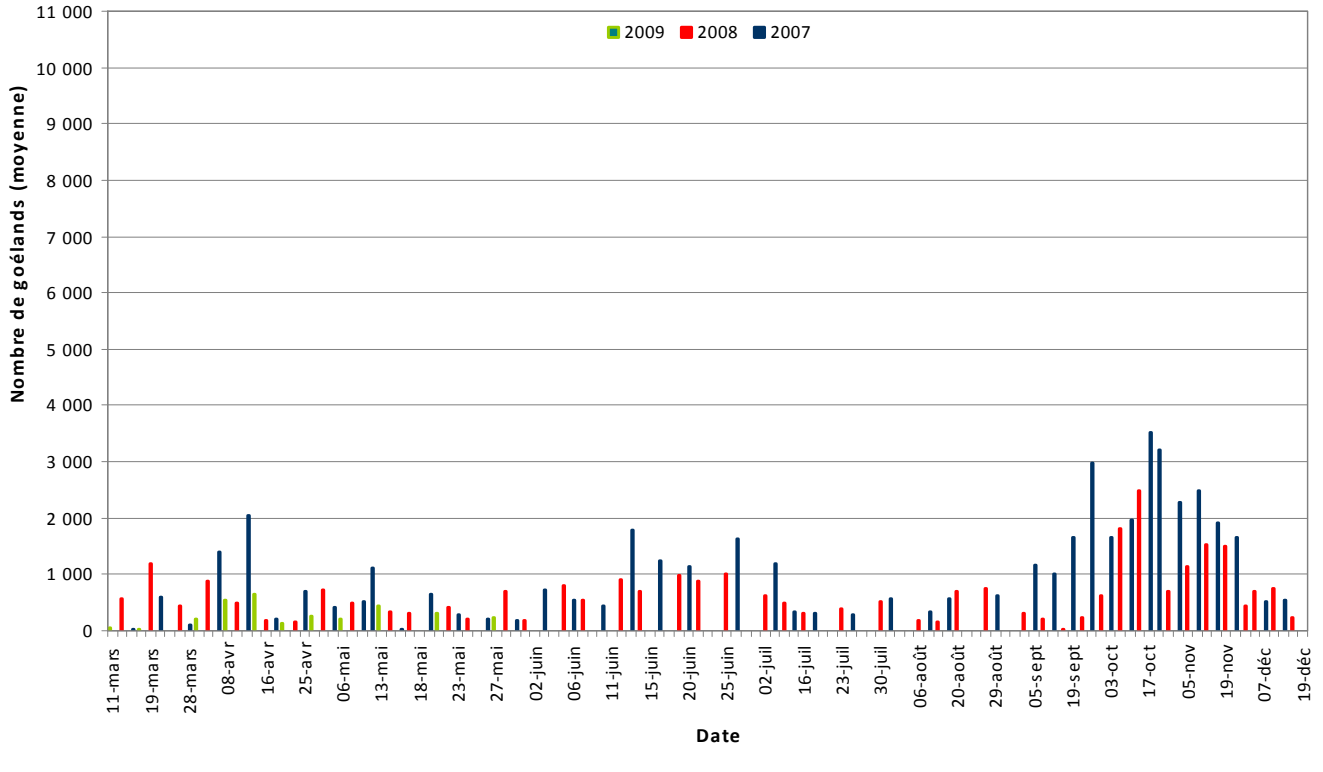


Figure 3
Effectif quotidien moyen de goélands observés en 2009, 2008 et 2007 à la carrière



Annexe 8

Statistiques sur les visites du Site Internet du Comité

Mois et année	Nombres de visiteurs	Remarques
Juillet 2008	491	
Août 2008	413	
Septembre 2008	319	
Octobre 2008	452	
Novembre 2008	564	Période d'audiences publiques
Décembre 2008	537	Période d'audiences publiques
Janvier 2009	524	
Février 2009	556	
Mars 2009	498	
Avril 2009	409	
Mai 2009	345 (au 29 mai)	
Juin 2009		
Juillet 2009		
Août 2009		
Septembre 2009		
Octobre 2009		
Novembre 2009		
Décembre 2009		

Total des visites depuis Juillet 2008 : 5 108

Nombre moyen de visites par mois (juillet à avril): 476

Bannière du Comité

COMMUNIQUÉ

Pour diffusion immédiate

Rapport annuel 2008 du Comité de vigilance du Site d'enfouissement de Sainte-Sophie

Sainte-Sophie, le XX juin 2009 - Le Comité de vigilance du Site d'enfouissement de Sainte-Sophie dépose aujourd'hui son quatrième rapport annuel au ministère du Développement durable, de l'Environnement et des Parcs.

Du bilan de l'année 2008, le Comité peut se réjouir d'avoir vu aboutir ses efforts dans différents dossiers, tel que le programme d'abattage sélectif des goélands sur le site d'enfouissement et le suivi du projet de développement du site. Par ailleurs, les différentes démarches entreprises ont permis de donner une plus grande visibilité au Comité. À cet effet, un site Internet sur le Comité a été mis en ligne au mois de juillet 2008, lui fournissant ainsi un moyen de communication supplémentaire.

Parmi les sujets abordés en 2008, les plaintes reçues, le projet de développement du site, le contrôle des goélands, le Fonds de valorisation agricole ainsi que les technologies de traitement de matières résiduelles font partie de ceux qui ont retenu le plus l'attention des membres.

Le Comité de vigilance rassemble des citoyens intéressés, notamment des résidents du voisinage, des gestionnaires municipaux, des agriculteurs, des groupes environnementaux, des intervenants du secteur de la santé et des gens d'affaires. Il a pour mandat de faire des recommandations à Waste Management afin de limiter les impacts du site et de s'assurer qu'il respecte les normes applicables en matière d'enfouissement. Il permet également au milieu de s'informer et de suivre les activités du site.

Les comptes-rendus de réunions et les documents pertinents concernant le Comité sont sur le site Internet du Comité à l'adresse : <http://www.vigilancewmste-sophie.org/>

----- 30 -----

Source : Yvon Berthiaume

Projet d'agrandissement du LET
de Sainte-Sophie
Rapport de la Commission du BAPE


Synthèse du contenu

4 juin 2009



Plan


- **Contexte**
- **Avis**
 - Sur le projet
 - Sur la gestion des matières résiduelles (GMR) au Québec
- **Conclusions**



De la collecte quotidienne à la protection de l'environnement. Pensez vert. Pensez Waste Management.

Contexte

- **Mandat d'enquête ayant débuté le 24 novembre 2008**
 - Période d'information
 - Audiences publiques
 - Première partie : séances le 24 et 25 novembre
 - Deuxième partie : séance le 17 décembre
 - Dépôt du rapport du BAPE à la Ministre
- **Sortie du Rapport du BAPE :**
 - 7 mai dernier




De la collecte quotidienne à la protection de l'environnement. Pensez vert. Pensez Waste Management.

Avis sur le projet

Besoins en enfouissement

- Le projet de Sainte-Sophie est nécessaire à court terme pour répondre aux besoins (augmentation du taux de génération par personne de 86% entre 1988 et 2008 - 1,02 à 1,90)
- Les besoins sont prévisibles et fiables pour un horizon de 5 ans
- Estimation aléatoire au-delà de 5 ans
 - Influence des choix de la CMM
- La durée et la capacité doivent s'inscrire dans une perspective de réduction de l'enfouissement




De la collecte quotidienne à la protection de l'environnement. Pensez vert. Pensez Waste Management.

Avis sur le projet

Traitement et rejet des eaux de lixiviation

- Incertitudes soulevées sur l'efficacité et la capacité du système de traitement des eaux de lixiviation
- Mesures supplémentaires requises pour éviter tout déversement non conforme à la rivière Jourdain



De la collecte quotidienne à la protection de l'environnement. Pensez vert. Pensez Waste Management.


Avis sur le projet

Perte de milieux humides

- Empiètement dans la tourbière à éviter si le projet n'était pas entièrement autorisé
- Proposition de compensation satisfaisante (protection de 3 x 3,03 hectares)

Perte de milieux boisés

- Compensation requise d'environ 70 hectares



De la collecte quotidienne à la protection de l'environnement. Pensez vert. Pensez Waste Management.

Avis sur le projet

Nuisances

- Odeurs : respect du critère de référence du MDDEP pour les odeurs
 - Goélands : le plan d'effarouchement et d'abattage sélectif est efficace.
- En cas de pertes de récoltes, il devrait y avoir dédommagement aux agriculteurs voisins

De la culture québécoise à la protection de l'environnement, pour un monde plus responsable.



Avis sur le projet

Comité de vigilance

- Comité pleinement opérationnel
- Contribution significative à la résolution de problèmes

De la culture québécoise à la protection de l'environnement, pour un monde plus responsable.



Avis sur le projet

Sécurité du site

- Constat de l'efficacité des mesures de sécurisation
- Poursuite des activités de contrôle et de suivi des eaux souterraines nécessaire

De la culture québécoise à la protection de l'environnement, pour un monde plus responsable.



Avis sur la GMR au Québec

Politique de gestion des matières résiduelles

- Mesures requises pour améliorer la performance de la récupération
- Efforts nécessaires pour réduire la génération de matières résiduelles (réduction à la source)

De la culture québécoise à la protection de l'environnement, pour un monde plus responsable.



Avis sur la GMR au Québec

Redevances à l'enfouissement

- Performance des municipalités peu encouragée par la formule de redistribution
- Mesures incitatives plus tangibles doivent être mises en oeuvre

De la culture québécoise à la protection de l'environnement, pour un monde plus responsable.



Avis sur la GMR au Québec

Responsabilités des MRC

- Doivent assumer adéquatement le mandat de produire un inventaire fiable des matières générées sur leur territoire
- N'est pas opportun d'accroître la responsabilité des MRC pour inclure la gestion des ICI
- Responsabilité individuelle à encourager (outils d'information)

De la culture québécoise à la protection de l'environnement, pour un monde plus responsable.



Avis sur la GMR au Québec

Communauté métropolitaine de Montréal

- Préjudice à l'atteinte des objectifs de la *Politique* due à la lenteur de la CMM
- Moyens adéquats doivent être pris et il doit y avoir accélération de la mise en place des mesures du PMGMR



Conclusions

➤ Sur le plan social

- Projet qui ne soulève pas d'importantes difficultés d'acceptation
- Principales réserves portant sur la gestion des matières résiduelles ainsi que sur l'importance et la durée du projet

➤ Sur le plan environnemental

- Pas de contraintes majeures



Conclusions

➤ Oui conditionnel

- Projet justifié qui devrait être autorisé

➤ Conditions

- Autorisation selon le tonnage demandé (1 250 000 tonnes par an) pour les 5 premières années d'exploitation (2010-2014)
- Période 2015-2019 : ajustements du tonnage en fonction des besoins révisés de la CMM



Conclusions

➤ Durée

- Autorisation de 10 ans
- Agrandissement subséquent soumis de nouveau à l'évaluation et l'examen des impacts sur l'environnement



Bilan de la gestion des matières résiduelles de 1996 à 2006 (en tonnes)						
	1996	1998	2000	2002	2004	2006
Génération	8 312 000	8 888 000	10 664 000	11 183 000	11 389 000	12 952 000
Élimination	5 327 000	5 537 000	6 908 000	6 510 000	6 454 000	6 717 000
Récupération et valorisation	2 985 000	3 351 000	3 756 000	4 673 000	4 935 000	6 235 000
Taux de récupération						
■ sur génération	36 %	38 %	35 %	42 %	43 %	48 %
■ sur potentiel	40 %	42 %	39 %	47 %	49 %	52 %
POPULATION	7 208 884	7 334 094	7 372 448	7 455 208	7 547 728	7 651 531
Taux par personne par année (en tonne)						
Génération	1,15	1,21	1,46	1,50	1,51	1,69
Élimination	0,74	0,75	0,94	0,87	0,86	0,88
Récupération et valorisation	0,41	0,46	0,51	0,63	0,65	0,81

¹ À l'exclusion des boues municipales.